





## ご 注 意

1. 本書の内容およびプログラムの一部、又は全部を当社に無断で転載、複製する事は禁止されております。
2. 本書の内容およびプログラムに関しては将来予告なく変更することがあります。
3. 「Odds JV Auto」の使用によって生じたいかなる損害に対しても、一切の責任を負いません。
4. 本書の説明の画面イメージは、Windows X Pの画面を使用しています。ご利用のパソコンにより、若干異なる場合があります。
5. 本書の内容は、Windowsの基本的な操作や用語が分かることを前提に書かれております。Windowsについての不明な点は、Windowsの取扱説明書またはご利用のパソコンの取扱説明書をご覧ください。

### 登録商標について

- Microsoft Windowsの正式名称は、Microsoft Windows operating systemです。
- Microsoft Windowsは、米国Microsoft Corporationの米国およびその他の国における登録商標です。
- その他、記載されている会社名、製品名は各社の商標または登録商標です。

Copyright(C) 1991-1999 Microsoft Corporation

Visual Basic 6.0 SP6 Copyright(C) 1991-1999 Microsoft Corporation

QuickPak Pro Copyright(C) 1996 by Progress Software Co. & Bunka Orient Corp.

InputMan by Copyright(C) 1999 VideoSoft Corporation & Bunka Orient Corp.

ProtoView ActiveX c Copyright ProtoView Development Corporation, 1995-99. All rights reserved.

Olectra Chart Ver.6.0J by Copyright(C) APEX Software Corporation

VS-Flex Ver.8.0J by Copyright(C)米国ComponentOne Corp.グレースティィCorp.

VS-VIEW Ver.8.0J by Copyright(C)米国ComponentOne Corp.グレースティィCorp.

Copyright(C) 2009 まいとん倶楽部, All Rights Reserved.

Copyright(C) 2009 s.miyakawa All Rights Reserved.

# 「Odds JV Chase」の使用規定

## I. 著作権

1. 「Odds JV Chase」の著作権は まいとん倶楽部 miyakawa が所有します。
2. 「Odds JV Chase」から得られた分析データ、各種画面、買い目などはいかなる理由に関わらず、著作権者に無断で営業・非営業を問わず、公開することを堅く禁止します。  
画面デザイン等の著作も所有しますので、取り扱いにご注意願います。

## II. 使用权

1. 使用权とは、購入者が一つのパーソナルコンピューターシステムで使用できる権利です。  
2台以上のパソコンで使用される場合は1台につきひとつのソフト購入が必要です。
2. 「Odds JV Chase」の使用权は、いかなる方法によっても第三者に譲渡、貸与することはできません。
3. 使用权は、「Odds JV Chase」のパッケージを開梱した時点及び、インストールで「使用許諾する」のボタンを押した段階で発効します。
4. 使用权は下記のいずれかの事由が生じた場合に消滅します。  
(1) 購入者が「Odds JV Chase」の使用を中止及びパソコンからアンインストールした場合。  
(2) 購入者が、この使用規定に違反した場合

以上の場合、その事由が生じてから30日以内に「Odds JV Chase」を当方に返送するか、破棄したことを証明する書類を当方に提出するものとします。なお、これらの費用は購入者の負担とし、当社は「Odds JV Chase」の販売代金、送料代金は返却いたしません。

## III. 複製、改造

1. 「Odds JV Chase」関連プログラム（「ユーザーズガイド」「有効活用マニュアル」などを含む）の全部または一部を「使用权」の範囲外の目的で、複製、改造、編集することを禁止します。
2. 改造した場合、正常な動作の保証を一切いたしません。また他人への譲渡（有償・無償）のために複製された場合は、その時点で損害賠償金の対象となります。

## IV. サービス

1. 「2. 使用权の4」に該当する事由が生じた場合、 のサービスは終了します。

## V. 保証

1. 「Odds JV Chase」にプログラムが原因による不具合が生じた場合は、ホームページ上で差分ファイルを提供（あらかじめユーザー登録が必要です）いたします。ただしインターネット通信費などはお客様の負担となります。
2. 天災、不慮の事故などで「Odds JV Chase」（有償版）が使用不能となった場合、それを証明する書類を添付すれば、使用权発行後6ヶ月は手数料のみ（販売価格の30%）にて交換します。
3. 使用上の過失などにより「Odds JV Chase」（有償版）が使用不可能となった場合、または紛失した場合、使用权発効後6ヶ月以内であれば特別有償価格（販売購入価格の70% + 送料実費）にて再交付します。

## VI. 免責

1. 「Odds JV Chase」の使用によって生じたいかなる結果や損害が生じましても、まいとん倶楽部 & miyakawa は一切の責任を負いません。馬券購入は自己責任でお願いします。
2. JRA - VANのオッズデータに仕様変更があった場合でも、まいとん倶楽部 & miyakawa はプログラムを修正する義務を負いません。仕様変更への対応はあくまで自主的に行うものとします。その場合でも差分ファイルの提供は有償となる場合があります。

## Odds JV Chase の動作環境

推奨するOSは「Windows XP」です。特にパソコン初心者の方は「Windows XP」を利用下さい。

### 必要動作環境

Windows XP 又は Windows Vista、Windows 7

対応OS : (注意: Windows 98, Meでは動作致しません)

Windows [Vista]、[7] 32ビット版 \* 1

CPU

ペンティアム 500MHz以上  
Windows Vistaの場合はCPU性能に注意

ハードディスク

Mバイト以上の空き容量

メモリ

512MB以上 768MB 推奨  
Windows Vista、7 の場合は 最低1GB必要 2GB推奨

ディスプレイ

1024×768ドット以上の解像度・256色以上

インターネットに接続できる環境で、下記の方法でオッズデータの取得が可能なおこと(オッズの手入力はできません)

Vista、7 プログラムインストールホルダ: 動作不可ホルダ システムドライブの「Program Files」・・・例 C:\Program Files

1.

必須データ : 時系列速報 単複枠連オッズ・馬連オッズ

その他対応データ : 開催スケジュール、レース情報、  
: 速報(レース情報、馬体重、速報開催)

バージョン : JV - Link Ver. 2.4.2、Ver. 3.2.0 で動作確認済み

### 推奨動作環境

推奨するOSは「Windows XP」です。特にパソコン初心者の方は「Windows XP」を利用下さい。

快適にお使いいただくためには以下の動作環境をお勧めいたします。

CPU : ペンティアム 1GHz以上

ハードディスク : 100Mバイト以上の空き容量

メモリ : 768MB以上

Windows Vista、Windows 7の場合は 2GB以上

ディスプレイ : ・1280×1024ドット以上の解像度

・High-Color(65536色)以上

\* 1 : 64ビット版は動作しません。

## ご使用上の注意事項

### JV-Linkのエラー表示について

JV-Link バージョン3から「ソースネクスト社」「ウイルスセキュリティZERO」を使用の方はエラーが発生します。(確認済です)

ウイルスセキュリティを使用する場合は「ウイルスセキュリティZERO」をアンインストールし、別のセキュリティソフトを使用することをお勧めいたします。  
当方確認の無償のセキュリティソフトは「キングソフト社 インターネットセキュリティ」が有り、当方で動作確認済です。

<http://www.kingsoft.jp/is/index.html> からダウンロードが出来るようです。

### 該当データなしRACE RC= -301

Windows Vist、7 の場合はJV-Linkの Ver . 2.4.2 までの場合 Odds\_JV\_Chase は管理者モードで実行する必要があります。

### 実行時エラー " 303 " :

データ取得しようとするJVOpenエラー(303)が表示されます。

・回答

JRA-VAN Data Labの利用権を購入したら、JRA-VAN Data Labのサービスキーが配布されますが、それをJRA-VAN使用の競馬ソフトから入力しておく必要があります。

「ODDS\_JV\_Chase」の場合は、[オプション設定]-[JV-Link設定]ボタンをクリックすると[JV-Link設定]画面が表示されますので、[サービスキー設定]へサービスキーを入力してください。これは複数の競馬ソフトを利用していても1回の作業だけでOKで、競馬ソフト毎に入力する必要はありません。

ただし、WindowsVistaを利用している場合は、管理者権限でログオンした上で利用してください。入力しても入力したはずのサービスキーが空であるというエラーが表示されることがあります。

**また、ウイルスセキュリティでロックされている場合も同様なエラーが発生する場合があります。**

### 実行時エラー " 339 " :

clear=none>「コンポーネント'JVDTLab.dll'またはその依存関係のひとつが適切に登録されていません。ファイルが存在しないか、あるいは不正です。」

このメッセージが表示された場合は **JRA-VANのJV-Linkのインストールがされていない**場合に発生します。JRA-VANのホームページからプログラムを最新版を入手してインストール願います。

### 実行時エラー " 372 " :

「JVDTLab.dll からコントロール'JVLink'をロードできませんでした。

JVDTLab.dll のバージョンが最新のものではありません。

アプリケーションから提供された最新のバージョンを使用しているかどうか確認して下さい。」

このメッセージが表示された場合は **JRA-VANのJV-Linkの最新版が使用されていない**場合に発生します。JRA-VANのホームページからプログラムを最新版を入手してインストール願います。

ex . Odds\_JV\_Chase Ver . 1.0.0 は**JV-Linkの Ver . 2.4.2** を使用して開発しています。

### 「Microsoft office」のCD-ROM のセット要求 について

「Microsoft office」をインストールされたパソコンの場合 プログラム起動時に一度のみ表示されます。メッセージの指示に従いCD-ROM をセットし正常に処理願います。もし、キャンセルされた場合は次回のプログラム起動の際にも同様なメッセージが表示されますので注意願います。

もし、正規ユーザでない場合、またはCD-ROM t が手元にない場合は、「Microsoft office」をアンインストールするとメッセージは表示しなくなります。

また、「Microsoft office」のアンインストール後「Odds\_JV\_Chase」プログラムが動作しなくなった場合は「Odds\_JV\_Chase」を新規でインストール願います。

### 取得するオッズデータについて

オッズデータには必須データとそうでないものがあり、必須データを取得していない場合はデータを変換・登録できません。また、必須オッズではないデータで受信していないデータは分析表などには表示されませんので注意して下さい。

時系列オッズは単複枠・馬連は必須です。

### オッズデータの時刻について

1. 「Odds\_JV\_Chase」での時系列オッズのデータは場所・レースのデータを一つのファイルで管理しています。表示時間はオッズを取り込んだ時間ではなく、JRA-VANで作成された時間となっていますので、自動受信の際は2～3分程度遅らせてください。詳しくはJRA-VAN JVData仕様書、又はJRA-VANのホームページをご覧ください。

### 保存したデータの利用について

「Odds\_JV\_Chase」でオッズのデータを読み込むと、

- 時系列オッズは以前のデータに上書きされます。
  - 速報オッズは以前のデータに追加されます。同一時間に複数回取り込むとデータのダブリが発生しますのでご注意願います。
- データ保存は時系列オッズと同様な形式となります。

オッズデータはJRA-VANのデータそのものです。各ユーザで自由に使用することが可能です。

ファイルレイアウトは「JRA-VAN Data Lab」を参照願います。

### 変換データベースファイルについて

出馬表データやレース結果データを変換・登録しておく「変換データベースファイル」には、**2ギガバイト(2000メガバイト)の容量制限**があります。

数年単位で受信データの変換・登録を行っているとき性能が悪くなる場合があります。この場合は、変換データベースファイルの整理を行い、処理性能を上げるように処理願います。

変換データベースファイルの整理する方法につきましては、「第7章 その他の機能」の「データ変換DBの最適化」を参照してください。

### 制限事項 :

メニューボタンでレース選択後、時系列表を選択した際、すでに表示している画面は自動的にレース選択されたレースに表示しますが、マトリックス表は自動で変更されません。一度画面を閉じてから 時間指定した後にもう一度表示願います。

JRA-VAN JV-Link の動作確認は Ver. 2.4.2 にて行っています。  
Ver. 2.4.2 Or Ver.3.2.0 以外のバージョン では検証していませんので動作保証外と致します。

### インストールホルダについて

Vista の場合 システムドライブの「Program Files」 への インストールホルダの場合は動作保証はありません。

例 「C:\Program Files\ODDS\_JV\_Chase」は動作しません。

また、JV-Link Ver. 2.4.1までは管理者モードで実行する必要があります。



## インストール

### インストールの方法

1. クリックしてファイル (OJVCINSTV110.exe) をパソコンに保存します。・・・注意 V110 とはバージョンを示します。「保存」をクリックして、デスクトップなどパソコンの任意の場所に保存します。

2. 保存したファイル (OJVCINSTV110.exe) をダブルクリックして実行します。  
OJVC110 ホルダにプログラムが解凍されます。

解凍後、自動でインストールが開始されます。

**バージョンアップの方は** インストーラをキャンセルし、解凍された「OJVC110」ホルダ内のファイルプログラムをインストール済ホルダに上書きコピーします。

3. 「ODDS\_JV\_Chase」のインストール画面が開きます。
4. 「ご使用上の注意書き」画面が開きます。
5. スクロールして文章をお読みいただき、インストールを続ける場合は「次へ」をクリックします。  
( **注意事項：パスワードの記述が文章の最後有ります。** )
6. インストール先を指定する画面が開きます。

通常はそのまま「次へ」をクリックします。

初期インストール先は 以下の様に表示され、Windows XP と Windows Vista ( 7 ) と異なります。  
**Windows Vista ( 7 ) の場合は絶対に「C:\Program Files\ODDS\_JV\_Chase」に変更しない様に願います。動作保障いたしません。**

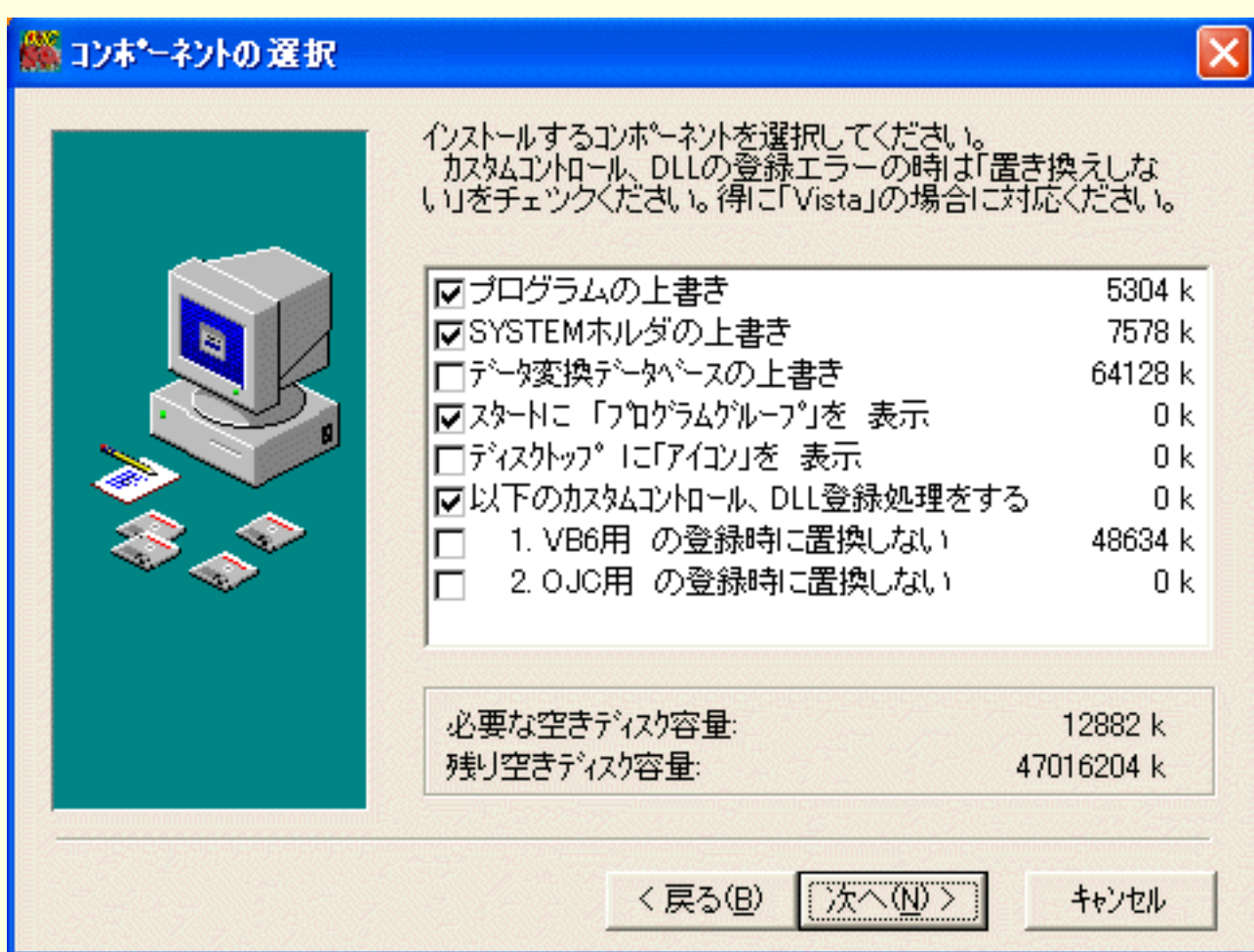
- Windows XP ===== C:\Program Files\ODDS\_JV\_Chase\
- Windows Vista、7 ===== C:\ODDS\_JV\_Chase\

なお、「Odds\_JV\_Auto2」がインストールされている時はOdds\_JV\_Auto2 がインストールホルダとして表示されます。  
この場合は、コンポーネントの選択で以下のチェックを外してください。  
**「データベースの上書き」「カスタムコントロール」**

**推奨するホルダの設定；システムドライブ(Cドライブ)以外のホルダを指定願います。**  
( オッズデータは随時保存しますので、毎週増大していきます。 )

7. コンポーネントの選択について  
新規インストール時には規定値で実行します。バージョンアップ 及び 再インストールの時に各チェックを設定します。

処理内容	Vista 規定値	X P 規定値	説 明
1. プログラムの上書き	レ	レ	プログラムを上書きしない場合は「 <b>チェック</b> 」を外します。 「チェック」の時は最新プログラムに上書きされます。
2. SYSTEMホルダの上書き	レ	レ	SYSTEMホルダに書き込むファイルを上書きしない場合は「 <b>チェック</b> 」を外します。 「チェック」の時は最新データに上書きされます。
3. データ変換データベースの上書き			「¥DATA¥OPmst2.mdb」を強制的に <b>上書きする場合にチェック</b> します。 通常は「¥DATA¥OPmst2.mdb」が古い、無い場合(新規)に出力されます。
4. スタートに「プログラムグループ」を表示	レ	レ	出力しない場合に「 <b>チェック</b> 」を外します。特にバージョンアップ、再インストールの時に有効です。
5. デスクトップに「アイコン」を表示			表示したいときに「 <b>チェック</b> 」します。インストール後からも表示は可能です。
6. 以下のカスタムコントロール、DLL登録処理をする。	レ	レ	バージョンアップインストール時に「 <b>チェック</b> 」を外すと、短時間で処理できます。
7. 1. VB6用 の登録時に置換しない。	レ		VB6用専用のコントロール、DLLです。 V i s t aの場合に登録エラーになる場合がありますので、「 <b>チェック</b> 」 <b>有り</b> にすると、各モジュールがすでにインストール済みの場合は登録は行いません。 なお、WindowsXPの場合も「置換しない」モードは有効です。
8. 2. OJVC用 の登録時に置換しない。	レ		ODDS_JV_Chase 専用のコントロール、DLLです。 「チェック」はVB6用と同様です。



画面は旧 Ver.1.0.0 の例です。

8. インストール完了をお知らせする画面が開きます。  
インストール進行中の画面。
9. インストールが完了しましたので、完了をクリックしてください。
10. パソコンを立ち上げてください。
11. Windows Vista の場合は Windows スタートに登録しているメニュー「ODDS\_JV\_Chase」の「OJVCCHA.exe」のプロパティを開き、「互換性」タブの「**特権レベル**」「**管理者としてこのプログラムを実行する**」を**チェック**します。  
なお、JV-Linkのバージョンが Ver. 3 以上の場合は未設定でも動作します。  
未設定のまま起動して、エラーが発生した場合は 設定願います。

### インストール後の設定内容

1. JRA-VAN の 「JV-Link」 をインストールします。
2. プログラムを動作します。
3. メニューの「オプション設定」-「JV-Link設定」を押します。  
「サービスキュー」を設定し、他の項目を確認して「OK」をおします。  
なお、すでに JRA-VANシステムが起動している場合は確認のみ行ってください。
4. 開催スケジュールを取り込みます。
5. 今週データを取り込みます。
6. 出馬表を表示します。
7. 「出馬表」からレースを選択し、メニューの「投票追跡」ボタンを押すと画面が表示されます。
8. 後はヘルプで確認しながら操作方法を取得してください。  
なお、最新のヘルプ、操作ガイドはホームページをご確認ください。

## アンインストール

注意事項： アンインストールすると インストール時の情報、ファイルは削除されます。

「Odds\_JV\_Auto2」がインストールされている場合は、アンインストールは**禁止**です。

---

### アンインストールの方法

1. コントロールパネル」>「プログラムのアンインストール」をクリックします。
  2. 「ODDS\_JV\_Chase」を選択し、アンインストールと変更を選択又は、ダブルクリックします。  
アンインストールオプション のアンインストール の画面が表示します。
  3. 「次へ」を押して進みます。  
後は画面の指示に従って処理を継続して、終了します。
-

[日付と時刻の設定](#)

[Windowsの画面設定](#)



## 日付と時刻の設定

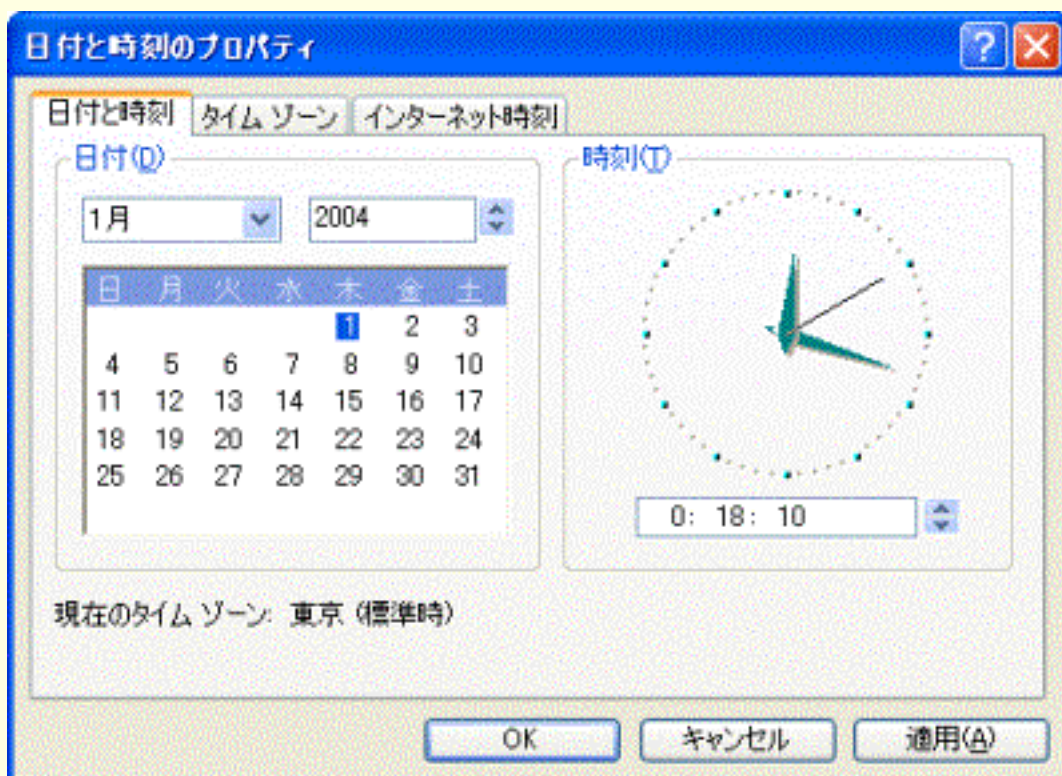
まずはじめに、パソコンの日付と時刻を正しく設定しておきましょう。

メイン画面の時刻表示やIPATの自動取得の取得時間などで、システムの日付や時刻を参照しております。

日付や時刻が正しく設定されていないと、取得の時にオッズが取得できないことがありますので、必ず正しく設定しておいて下さい。

日付と時刻は、Windowsの「コントロールパネル」で設定することができます。

1. Windowsの「スタートボタン」>「コントロールパネル」>「日付、時刻、言語のオプション」で日付、時刻、言語のオプション画面を表示し、「日付と時刻」アイコンをクリックして下さい。
2. 「日付と時刻のプロパティ」が表示されますので正しく設定して下さい。



## Windowsの画面設定

動作環境で推奨しているように、1024×768ドット以上の解像度、High-Color(65536色)以上の表示色ですと、たいへん使い易くなります。ご利用のパソコンにより設定可能な値は異なりますので、下記の方法で確認・設定を行ってください。なお、**推奨画面**は「1280×1024」です。

1. Windowsの「スタートボタン」>「コントロールパネル」>「デスクトップの表示とテーマ」の中の「画面」アイコンをクリックして下さい。

「画面のプロパティ」画面の「設定」タブで確認・設定ができます。



画面はご利用のパソコンの機種によって異なる場合があります。

2. 「画面の解像度」の設定を確認します。  
「640×480」・「800×600」・「1024×768」・「1280×1024」・・・ と数種類の設定が可能になっていますが、システム設計は「1024×768」でおこなわれています。「1024×768」以上に設定することをお勧めいたします。

なお、**推奨画面**は「1280×1024」です。

3. 「画面の色」の設定を確認します。  
「16色」・「256色」・「High Color」・「True Color」・・・ と数種類の設定が可能になっています。  
「High Color」以上に設定すると見やすい画面になります。

## 第3章 画面の説明

[ツールバーの説明](#)

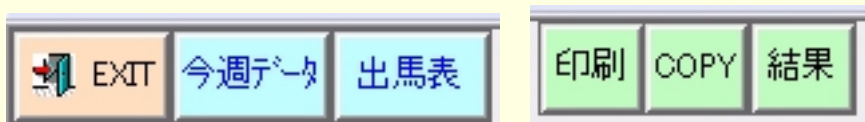
[ツールバー各ボタンの機能](#)



## ツールバーの説明

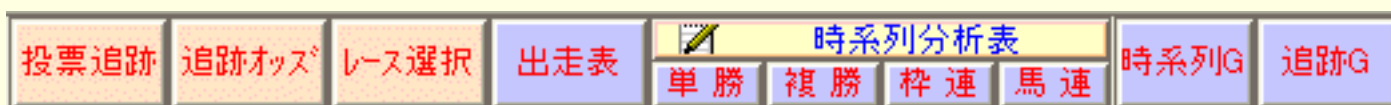
「Odds JV Auto」のツールバーは、次の種類があります。

### 操作ツールバー



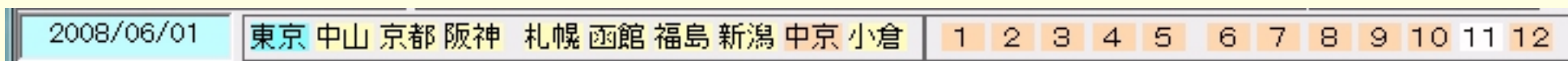
JRA-VANデータの読み込み、出走表の表示、印刷、クリップボードへコピー、の操作のボタンです。\*1

### 分析表選択ツールバー



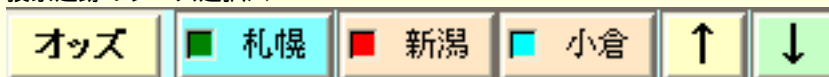
表示するレースの開催日・開催地・各分析表を選択するボタンです。

### レース選択ツールバー



表示するレース日付、場所、レース番号を選択するボタンです。

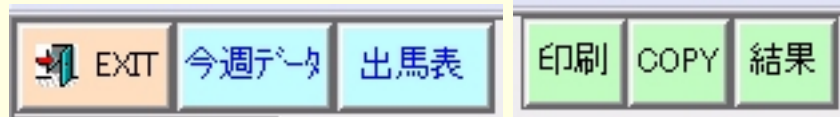
### 投票追跡のレース選択バー



\*1 : サポート時期に注意

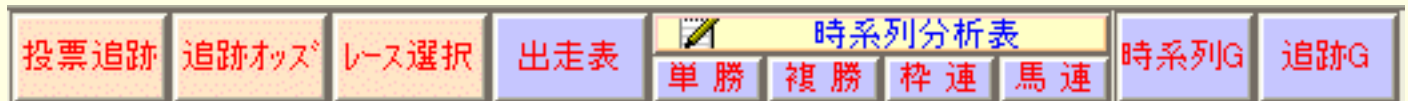
## ツールバー各ボタンの機能

### 操作ツールバー



- プログラム終了 : Odds JV Auto を終了します。
- 今週データ : J R A - N A N から今週のデータを取り込みます。また、過去データも取り込みます。
- 出馬表 : レースを分析する際には、開催地別総合分析表を開くためのボタンです。
- 印刷 : 分析表・グラフ・レース結果を印刷します。け\*1
- クリップボードにコピー : アクティブウインドウ（最前面の画面）などのデータをクリップボードにコピーします。
- レース結果表示 : 指定日のレース結果を一覧で表示します。\*1

### 分析表表示ツールバー



各分析表画面を表示および、速報データを取得します。

すでに分析表が表示されている場合は、その分析表がアクティブ（最前面に表示）になります。

- 投票追跡 : 時系列投票追跡一覧表 画面を表示します。
- 追跡オッズ : 5つの時間帯を並べて表示し係数などを表示し分析します。
- レース選択表 :
- 出走表 : 出走表を表示します。初期値はデータの最終オッズでの情報（時間の選択可能）
- 時系列比較分析表（単勝・複勝・枠連・馬連） : ボタンを押すと「速報分析表」と交互に切替ります。また、メニューを選択し単勝・複勝・枠連・馬連を選択することができます。
- 時系列 G : 時系列データをグラフで表示できます。枠連は現在未サポート
- 追跡 G : 「時系列投票追跡」一覧表データをグラフで表示します。

### レース選択ツールバー

分析するレースの開催日や開催地を選択します。「開催地別総合分析表」が表示されていきます。

2003/10/28

- レース開催日選択 : このボタンに表示されている日付が、現在選択されている開催日です。レース選択表の日付が表示されます。

東京 中山 京都 阪神 札幌 函館 福島 新潟 中京 小倉

- 開催地選択 : 「レース開催日選択」ボタンに表示されている日に開催されている開催地が赤うす色で表示されますので、分析する開催地を選択して下さい。選択した開催地はみず色で表示されます。

### レース選択ツールバー

1 2 3 4 5 6 7 8 9 10 11 12

- レース番号を選択します。うす赤色はオッズ取得済み、選択したレースは白で表示します。レース詳細情報の未受信のレースの場合は、レース番号が黄色で表示され、選択することができません。

## 第4章 システム設定 (データ用フォルダについて)

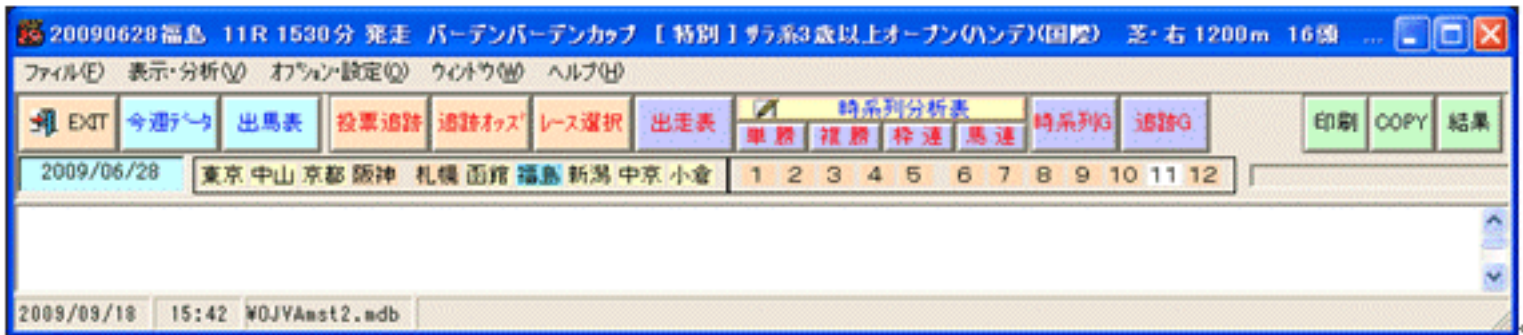
インストールホルダ内のホルダは自動で作成されます。\*1

**注意事項:** Windows 「Vista」、「7」 の場合は絶対に「C:¥Program Files¥」にインストールしない様に願います。動作保障は致しません。

データ保存ホルダは3箇所存在します。

1. オッズデータの保存先 : インストールホルダ¥ODDS¥ に作成されます。\*2
2. レース情報データ : インストールホルダ¥DATA¥OJVAmst2.mdb に作成されます。
3. 速報開催情報 : インストールホルダ¥LOG¥に作成されます。

各種設定内容は、以下の画面の下段のステータスバーに表示されます。  
ステータスバーをクリックすると詳細に表示されます。



\*1

システムホルダについて 以下の様に作成されます。 インストールホルダを「D:¥Odds\_JV\_Chase」とした場合

```
D:¥Odds_JV_Chase
  OJVCHA.exe
  BACKUP
  DATA
    [OJVAmst2.mdb] [OJVAmstJ2.mdb]
  BACKUP
  LOG      . . . このホルダにJV-Linkからの[ログ] 及び[開催変更情報]を作成します。
  ODDS     . . . このホルダに[時系列速報Odds File] を作成します。 *2

system
  OJVCHA.chm
  A28kMas.txt
  [OJVAmstK2.mdb] [OJVAmstJY2.mdb]
WORK
```

\*2

ODDS 以下のホルダー管理 2008年1月5日、6日の場合

```
D:¥Odds_JV_Chase
  LOG
    2008
      B01
        0105
        0106
  ODDS . . . 速報時系列オッズ
    2008
      B01
        0105
        0106
```

**注意事項:** Windows 「Vista」、「7」 の場合は絶対に「C:¥Program Files¥」にインストールしない様に願います。動作保障は致しません。

\*2: ODDS ホルダのファイルは「Odds JV Auto Ver. 1 Ver. 2」でのファイル構造は共通ですので過去オッズは流用可能です。」



## 第5章 JRA-VANデータ処理

[JRA-VANデータ](#)

[JRA-VANデータの受信](#)

[データの取得について データ取込の流れ](#)

[今週の開催情報の取込](#)

[開催スケジュールの取得](#)

JRA-VANによりデータを受信するには、第2章「データ用ホルダの設定」を参照に、JRA-VANが正しく設定されていることをご確認ください。

「ODDS\_JV\_Chase」では、JRA-VANで受信できるデータのうち下記のデータに対応しています。

## 1. 開催（必須データ）

「ODDS\_JV\_Chase」では、「今週データ」を取り込みます。

「今週データ」取込後、出馬表を表示します。「出馬表-レース選択表」を表示されるとオッズを取得できる可能性があります。前日オッズなどの取込は、まず、取込処理をします。データがあれば取込開始します。未発表の場合は取り込めません。

なお、初年度（1月初日）の時は「開催スケジュール」で前年の12月01日から取得すると一年分のスケジュールが取得できます。

## 2. オッズ（単複枠連は必須データ）

オッズデータのなかで単複枠連のオッズデータはを用いて分析しますので、必須データとなっています。

馬連データは必ずしも取込む必要はありません。

馬連データを取込していない場合は、分析表の馬連の表示が空欄や「0.00」などの表示になります。

## 3. 速報データ

「ODDS\_JV\_Chase」では、JRA-VANの競走成績（払戻し）データは速報レース情報で随時取り込みます。

取り込み時間により表示内容は異なります。

月曜または翌日に成績データとして、今週データを取りこみます。この際「通常レース」マークを選択します。

## 4. 速報オッズの自動取込み

姉妹ソフトである「Odds JV Auto Ver.2」以降 をご利用ください

### JV-Linkのサービスキーの登録

ODDS\_JV\_Chaseを起動し、初めてJRA-VANのデータを受信するには、JV-Linkのサービスキーがセットされているかを確認する必要があります。

1. まず、メニューバーの「オプション設定」>「JV-Link設定」を選択します。 サービスキーの有無を確認し「OK」で終了します。  
サービスキー設定で未設定の場合はキーを入力します。 \*1
2. 「ODDS\_JV\_Chase」の画面で、「全オッズ」 ボタン をクリック、又は 「メニューバー」>「ファイル」>「今日の全オッズ」を選択 すると、「速報オッズの取込」画面が表示されます。
3. 「速報オッズの取込」画面で取り込むレース、オッズを選択し「開始」ボタンで取込ます。
4. 「閉じる」ボタンをクリックして、画面を閉じてください。

\* 1 : この画面はJRA-VANの「JV-Link」が制御していますので、各種問合せは JRA-NAN にてお願い致します。

[データの取得について](#) [データ取込の流れ](#)

[今週の開催情報の取込](#)

[開催スケジュールの取得](#)



## データの取得について

### 1. 初期データのセットアップ

時系列オッズの表示に関してはその週の「レース情報」だけ入手すればよく、毎週のメンテナンスは必要はありません。特に過去の時系列オッズが欲しい場合はその開催日のオッズを一括してダウンロードすれば表示できます。ただし、開催スケジュールの取込み・今週の開催データ（通常データ）の取込みを日付を指定して取込んでください。

### 2. 開催スケジュール

メニューの「ファイル」から「開催スケジュール」を選択すると年間スケジュールを取り込みます。

### 3. 今週の開催情報の取込み

メニューの「今週データ」を選択すると今週分のデータを取り込みます。日付は金曜日が表示されますが、受信しない場合はいろいろ変更してください。

過去の開催情報の取込みの場合は「今週のデータ」取得画面の日付を戻すことで可能になります。

**注意する点は「通常データ」をチェックする必要があります。**

### 4. オッズの取込について

メニューの「全オッズ」をクリックすると「オッズ選択」画面が表示されますので、開始すると順次指定レースを受信していきます。

その他の画面では「出走表レース選択」画面の各種ボタン「レース」「オッズ」「馬体重」でも各種情報を取得可能です。

## データ取込の流れ

### 1. JRA-VANデータの取込

前日の夕刻から当日朝までの間に「開催今週のデータ」ボタンを押し、表示される画面の「開始」でJRA-VANからデータを取り込みます。このとき日付を確認します。起動した曜日により受信しない場合は「日付の変更」が必要となる場合があります。

### 2. 時系列オッズの取込み

開催当日(又は前日発表の場合は前日も可能)に操作します。

「全オッズ」及び「出馬表 レース選択表」の「オッズ」ボタンで「一括オッズ受信」画面を開き、受信するレースを確認し、「開始」ボタンでデータを取込みます。

### 3. 各種分析表の作成

出馬表、出走レース選択表を表示した後で分析表を表示します。

### 4. その他の機能

各種速報データが受信出来ます。

a. 速報 レース情報・・・最新の「レース詳細」「出走馬の情報」「払い戻し」を取り込みます。

b. 速報 馬体重・・・・・・当日発表された馬体重を取り込みます。随時手動で取り込みます。

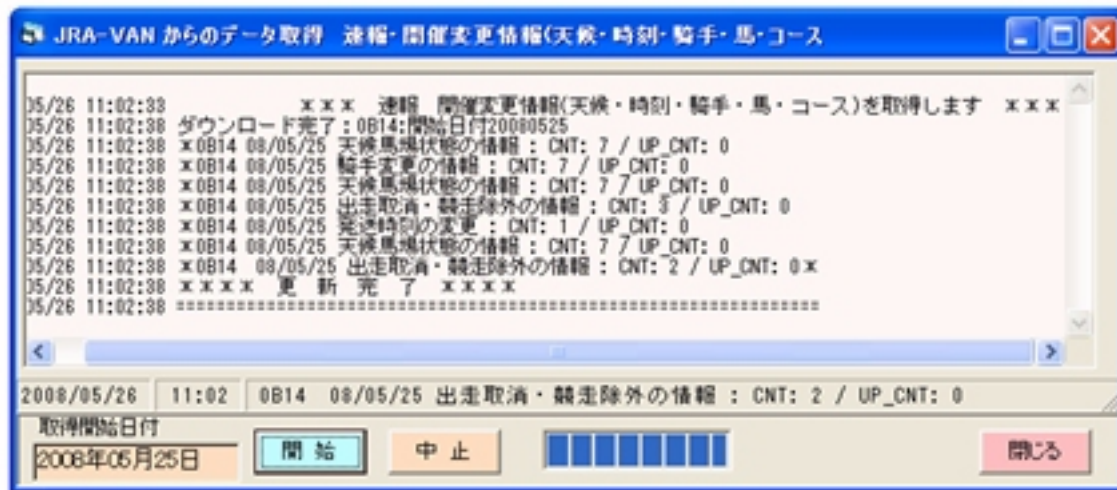
c. 速報関連情報・・・・・・天候・馬場状態・機種変更・発走時刻変更などの情報（現在未設定）

### 詳しいレース結果取得について

レース後、週明けに再度「開催今週のデータ」ボタンよりJRA-VANデータを取りこめば競走成績や払戻情報の詳しい情報が入手でき、さらに詳しい結果分析が可能となります。

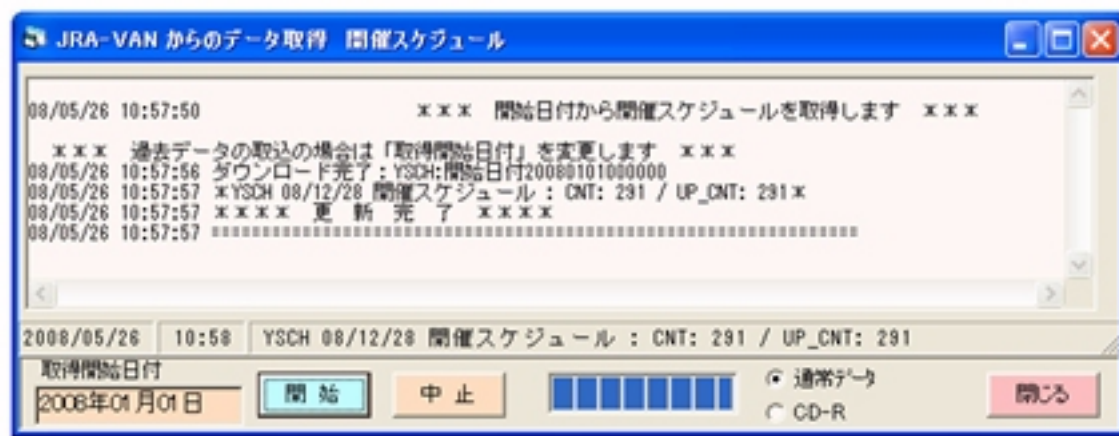
## 今週の開催情報の取込

1. メイン画面の「速報データ」ボタンのオッズ情報 又は、出馬 - レース選択表の「レース」ボタンで起動されます。「開始ボタン」で取込ます。取込めない場合は、日付を確認し設定後 再度「開始ボタン」で取込ます。



## 開催スケジュールの取得

1. 開催スケジュールの発表時、変更時に取得します。  
メイン画面の「ファイル」>「開催スケジュール」の選択で起動されます。「通常データ」にチェックした後に「開始」をクリックします。



なお、初年度（1月初日）の時は「開催スケジュール」で前年の12月01日から取得すると一年分のスケジュールが取得できます。

## 速報データの取込

[速報データの取込](#)

[速報オッズの取込処理](#)

[時系列オッズの個別受信の方法](#)

姉妹ソフトOdds JV Auto Ver. 2. を使用されている方は、  
「Odds JV Auto Ver 2」にて全自動で取込むことが可能です。

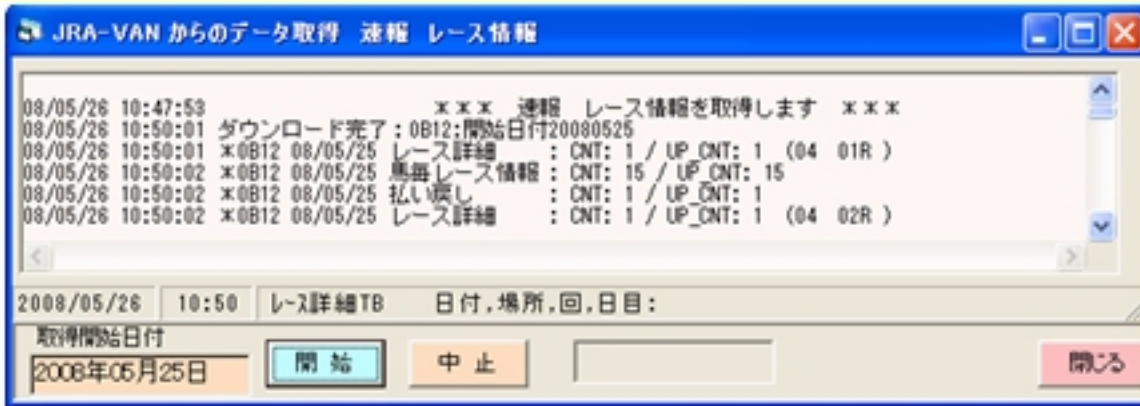
また、同一ホルダにプログラム「OJVCHA.exe」をコピーするだけで直ちに使用できます。



## 速報データの取込

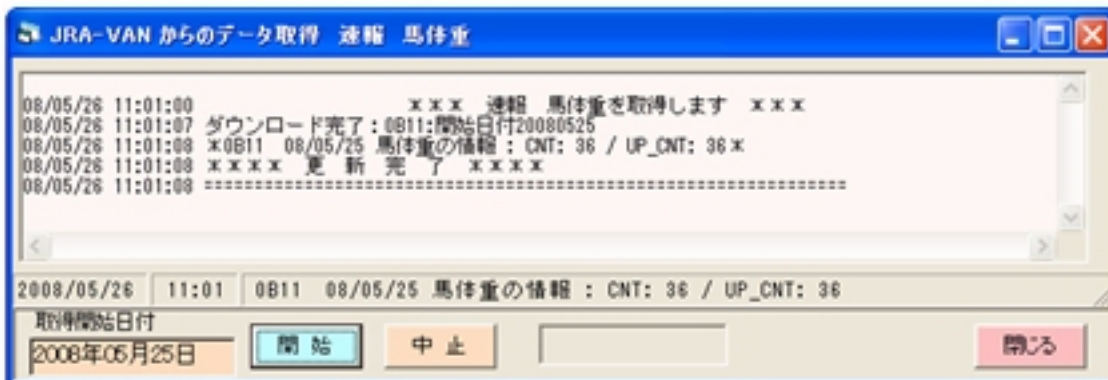
### 1. 速報レース情報の取得

メイン画面の「速報データ」ボタンのオッズ情報 又は、出馬 - レース選択表の「レース」ボタンで起動されます。「開始ボタン」で取込ます。取込めない場合は、日付を確認し設定後 再度「開始」ボタンで取込ます



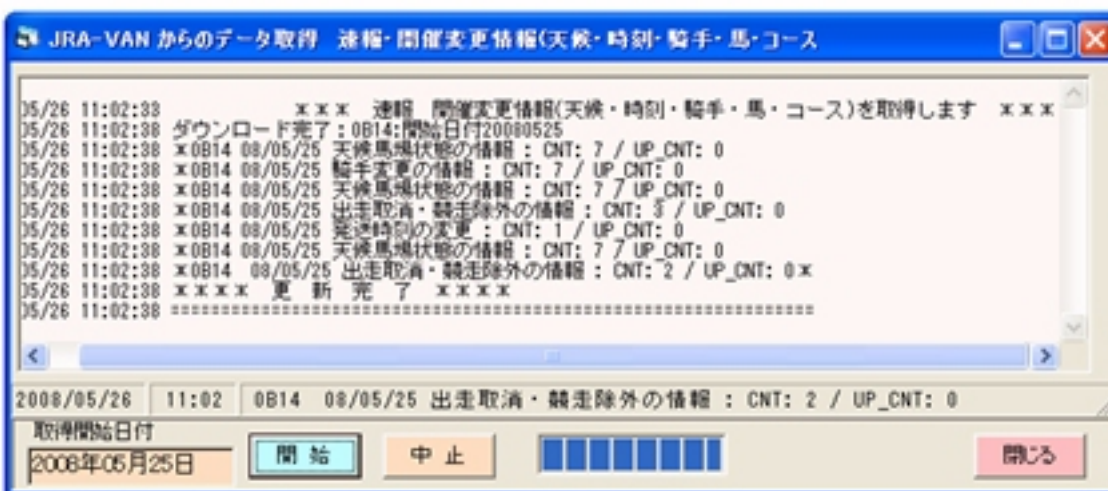
### 2. 馬体重の取得

メイン画面の「速報データ」ボタンの馬体重 又は、出馬 - レース選択表の「馬体重」ボタンで起動されます。「開始」ボタンで取込みます。



### 3. 速報 開催変更情報(天候・時刻・騎手・馬・コース)の取得

メイン画面の「速報データ」ボタンの開催変更情報(天候・時刻・騎手・馬・コース) で起動されます。「開始」ボタンで取込みます。



## 時系列オッズの取込処理

各オッズが取得でき、「ODDS」ホルダに出力します。出力されるデータはJRA-VANの時系列オッズデータそのもので、「ODDS\_JV\_Chase」でも、これらのデータから逆算して区間データなどの票数を計算することに利用します。

- まず、「ODDS\_JV\_Chase」の画面で、「全オッズ」ボタンをクリック、又はメニューバーの「ファイル」から「今日の全オッズ」を選択すると、「速報オッズの取込」画面が表示されます。



### 2. 項目の説明

- 画面の名称欄・・・取込む日付が表示されます。また、選択項目欄にも同一日付が表示されます。
- 日付・・・取込む日付が表示されます。
- レース番号(From To)・・・受信するレースの範囲を指定します。
- 発走時刻以降・・・現在の時刻より後に発走するレースを選択時に使用します。
- 場所選択・・・取り込む場所を選択します。
- SET・・・項目選択で指定されたレースを判断し横の各レース・オッズ種別にチェックします。
- OFF・・・SETと同様な判断を行い、各レース・オッズ種別のチェックをリセットします。
- オッズ取込・・・チェックが有る場合にオッズをとりこみます。
- 票数・・・票数を取込みます。表示機能は**現在未サポート**
- 票数(3連単)・・・票数3連単を取込みます。表示機能は**現在未サポート**
- 中止・・・データ取込を中止します。中止には多少時間がかかりますので最後まで受信をお勧めいたします。
- 開始・・・選択したレースの取込を開始します。
- 閉じる・・・画面をとじます。

### 3. 画面の操作・機能

選択項目以外での操作方法・・・マウス操作でもっと細かく選択内容指定する事が可能です。

場所～レース名までの場合・・・選択開始レースを左ボタンを押し、選択終了レースまで移動します。  
ここで、ボタンを離すと全オッズの指定が可能です。  
「Shift」ボタンを押しながらの場合は、指定解除となります。  
また、右ボタンの場合も、指定解除となります。

オッズまでの場合・・・

場所～レース名までの場合と同様な操作ですが、オッズの種別を細かく指定できます。  
たとえば、時系列のみ受信する場合、選択開始レースの時系列単複枠を左ボタンを押しながら選択終了レースの時系列馬連まで移動しボタンを離すことで指定できます。「Shift」ボタンを押しながらの場合、右ボタンの場合も、指定解除は有効です。

各オッズは、「ODDS」ホルダにさらに年・月・月日ホルダを付与して出力します。また、ファイル名の先頭は「G」、2、3桁目は単複枠「TF」、馬連「UR」、以降は日付場所レースとなります。

## 時系列オッズの個別受信の方法

1. メイン画面の「速報データ」ボタンのオッズ情報 又は、「時系列投票追跡表」「追跡オッズ」「グラフ」の「オッズ」ボタンで画面表示されます。

オッズの出力は一括受信と同様に行われますがファイル名の先頭は「S」となります。  
ファイルの中は時系列と同様にファイルに追加されて管理されます。



### 項目の説明

1. 速報Oddsの選択・・・取り込むオッズの式別を指定します。「On Off」は全てチェック
2. 時系列 速報Oddsの選択・・・時系列オッズの式別を指定します。  
「単・複・枠」の指定は必須です。
3. 速報票数・・・・・・・・取り込む票数を指定します。現在未サポート
4. 設定内容の固定・・・・・・・・設定中の項目を固定し、次回表示の場合に自動でセットされます。
5. 全ON・・・・・・・・全項目をチェックします。
6. 開始・・・・・・・・選択したレースの取込を開始します。  
「時系列投票追跡表」「追跡オッズ」「グラフ」の場合は自動で開始されます。
7. 終了・・・・・・・・画面をとじます。

### 画面の操作・機能

1. メイン画面の「速報データ」ボタンのオッズ情報 又は、「時系列投票追跡表」「追跡オッズ」「グラフ」の「オッズ」ボタンで画面が表示されます。
2. 取得する項目をチェックし、「開始」ボタンで取り込みます。

## 第6章 分析表

### 開催日の選択

1. 「Odds\_JV\_Auto」起動後に、「出馬表」ボタンをクリックする、又は、メニューバーの「表示・分析」から「出馬表 - 開催地選択」を選択します。

### 開催地の選択

1. 選択した開催日に開催されている場所はうす赤で表示され、開催されていない場所は黄色で表示されます。
2. 開催地のボタンをクリックして選択すると、その開催地は水色に変わり、オッズ読み済みのレースが選択できるようになります。

東京 中山 京都 阪神 札幌 函館 福島 新潟 中京 小倉

### レース番号の選択

1. 分析するレース番号を選択します。うす赤の表示レースがオッズ読み済みのレースです。
2. レース番号のボタンをクリックして選択すると、そのレースは白色に変わります。  
レース選択表が未表示の場合は、レース番号が黄色で表示され、選択することはできません。

1 2 3 4 5 6 7 8 9 10 11 12

3. 選択されたレースは、そのレースの各種分析表を開くことができます。

[出馬表](#) [開催選択表](#)

[出馬表](#) [レース選択表](#)

[出走表](#)

[実績・収支表](#)

[騎手情報一覧](#)

[出走馬情報](#) [履歴一覧](#)

[時系列分析表](#)

[時系列分析グラフ](#)

[マトリックス分析表](#)

[マトリックス分析表\(その他\)](#)



## 出馬表 開催選択表

ツールバーの「出馬表」ボタン をクリック、または「表示・分析(V)」メニューの「出馬表 開催選択表」で表示します。メイン画面の「出馬表」ボタンで起動され 最新の年の開催内容を表示します。

明細の日付をダブルクリックで出馬表 「レース選択表」を表示します。

日付	場 所	レース数	主なレース名称
2009年02月01日(日)	東京 1-2 京都 2-2	0	G3根岸ステークス / G3京都牝馬ステークス /
2009年01月31日(土)	東京 1-1 京都 2-1	0	G3東京新聞杯 /
2009年01月25日(日)	中山 1-8 中京 1-6 京都 1-8	36	G2アメリカジョッキークラブカップ / G3平安ステークス /
2009年01月24日(土)	中山 1-7 中京 1-5 京都 1-7	36	
2009年01月18日(日)	中山 1-6 中京 1-4 京都 1-6	36	G3京成杯 / G2日経新春杯 /
2009年01月17日(土)	中山 1-5 中京 1-3 京都 1-5	36	
2009年01月11日(日)	中山 1-4 中京 1-2 京都 1-4	36	G3フェアリーステークス / G3日刊スポーツ賞シンザン記念 /
2009年01月10日(土)	中山 1-3 中京 1-1 京都 1-3	36	
2009年01月05日(月)	中山 1-2 京都 1-2	24	G3スポーツニッポン賞京都金杯 /

### 操作方法

1. 終了・・・・・・・・画面を閉じます。
2. 分析表・・・・・・・・この表を選択内容で再表示します。
3. 印刷・・・・・・・・**現在未サポート**
4. ヘルプ・・・・・・・・ヘルプ画面を表示します。
5. 期間の選択・・・表示する期間を選択します。なお選択期間の月日は入力も可能です。
6. 場所の選択・・・表示する場所を選択します。初期値「99全場所」ですべてを表示となります。
7. 「場所・回・日」の項目・・・表示する場所・回数・日目の表示順が選択できます。  
(SORTする時に多少便利かな?と思って作成した機能です)
8. 表示項目 : 主なレース名称にはグレードレースなどを表示 (G1 G2 G3 J・G1 J・G2 J・G3)

# 出馬表 レース選択表

ツールバーの「レース選択」ボタンで起動され、指定された開催日で表示します。又は、出馬表 開催選択表の日付のダブルクリックで表示されます。

表示中のレースのダブルクリックで「出走表」「時系列比較分析表<単勝>」が表示されます。

フリーウェア版の場合の表示画面

2009年01月18日(日)

中山 1回 6日目				中京 1回 4日目				京都 1回 6日目			
R	レース名	コース	頭 発走	R	レース名	コース	頭 発走	R	レース名	コース	頭 発走
1	サラ系3歳未勝利	1200ダ・右	16 1000 曇 稍重	1	サラ系3歳未勝利	1700ダ・左	16 950 曇 稍重	1	サラ系3歳未勝利	1200ダ・右	16 1010 曇 稍重
2	サラ系3歳未勝利	1800ダ・右	14 1030 曇 稍重	2	サラ系3歳未勝利	1700ダ・左	15 1020 曇 稍重	2	サラ系3歳未勝利	1800ダ・右	12 1040 曇 稍重
3	サラ系3歳新馬	1800ダ・右	16 1100 晴 稍重	3	サラ系4歳以上500	1000ダ・左	15 1050 曇 稍重	3	サラ系3歳未勝利	1400ダ・右	16 1110 晴 稍重
4	障害4歳以上未達	2880芝・右	14 1130 晴 稍重	4	サラ系3歳未勝利	2000芝・左	16 1120 曇 稍重	4	障害4歳以上未達	2930芝・右	14 1140 曇 稍重
5	サラ系3歳未勝利	2000芝・右	16 1220 晴 稍重	5	サラ系3歳新馬	1200芝・左	16 1150 曇 稍重	5	サラ系3歳新馬	2000芝・右	12 1230 曇 稍重
6	サラ系4歳以上500	1200ダ・右	16 1250 曇 稍重	6	サラ系4歳以上500	1700ダ・左	14 1240 曇 稍重	6	サラ系4歳以上500	1800ダ・右	12 1300 曇 稍重
7	サラ系4歳以上500	1800ダ・右	13 1320 曇 稍重	7	サラ系4歳以上500	2500芝・左	14 1310 曇 稍重	7	サラ系4歳以上500	1200ダ・右	15 1330 雨 稍重
8	サラ系4歳以上500	1200ダ・右	14 1350 晴 稍重	8	サラ系4歳以上500	1700ダ・左	15 1340 曇 稍重	8	サラ系4歳以上1000	1900ダ・右	12 1400 雨 稍重
9	特別 初風賞	1800ダ・右	16 1425 曇 稍重	9	サラ系4歳以上500	1200芝・左	16 1415 曇 稍重	9	特別 紅梅S	1400芝・右外	15 1435 雨 稍重
10	特別 初富士S	1800芝・右	14 1500 曇 稍重	10	特別 美濃特別	2000芝・左	15 1450 小雨 稍重	10	特別 石清水S	1200芝・右	16 1510 雨 稍重
11	G3 京成杯	2000芝・右	13 1535 曇 稍重	11	特別 遠州舞S	1700ダ・左	11 1525 雨 稍重	11	G2 日経新春杯	2400芝・右外	16 1545 雨 稍重
12	サラ系4歳以上1000	1200芝・右外	16 1610 曇 稍重	12	特別 天白川特別	1700ダ・左	16 1600 雨 稍重	12	サラ系4歳以上1000	1200ダ・右	*16 1620 雨 稍重

20090118京都 8R 若駒1-4-7-8-10 / 口付:01-04(W239) 01-07(W700) 04-07(W520) / 3RF:W2,239/ 3RT:W9,270

## 操作方法

- 終了・・・画面を閉じます。
- 分析表・・・この表を選択内容で再表示します。
- 印刷・・・「印刷画面」が表示されます。及び「実績収支表」が表示されます。
- レース・・・[速報 - レース情報](#)を取込みます。(払戻しも含まれます。)
- オッズ・・・選択中の開催日の[速報 - オッズ](#)「全オッズ」を取込みます。
- 馬体・・・発表済みの[速報 - 馬体重](#)を取込みます。
- 前開催・・・表示中の前開催日を表示します。
- 後開催・・・表示中の前開催日を表示します。
- レース名称の選択・・・レース名称は略称6文字で表示していますが、分かりにくい場合は「本題」「略称10文字」で表示できます。
- レース名のクリックで「アクティブタントルバー」「下段ステータスバー」にレース結果が表示されます。「下段ステータスバー」の表示がオーバーフローした場合はクリックで表示を切替えます。

## 表示内容

- 1 No :
- 2 場所 :
- 3 回 日目 : 施行回数 施行日目
- 4 R :
- 5 レース名 :
- 6 コース : 距離、芝ダート
- 7 頭数 : 出走頭数
- 8 発走時間 :
- 9 天候馬場 : 天候 馬場状態  
速報データの[開催変更情報](#)で取得可能です

# 出走表

「Odds\_JV\_Auto」のメインテーマであるアンバランス理論に基づくオッズ分析画面です。主に人気順位の矛盾からインサイダー投票を判断します。ツールバーの「メイン画面の「出走表」ボタンで起動され 指定されたレースで表示します。又は、「表示・分析(V)」メニューの「出走表」で表示します。

Ver.1.1.0から「全項目」ボタンを追加しました。また、「結果X」の表示に交互に切り換えます。「結果X」の場合はレース結果を表示しませんので、レース前はレース結果を未表示として使用ください。また、後日表示の際はレース結果を未表示としてレース予想の検討としても使用できます。

時系列分析表選択の場合

枠番	馬番	馬名	斤量	騎手	調教師	馬体重	増減	単勝オッズ	複勝オッズ	単勝得率	複勝得率	馬連得率	単勝	複勝	馬連	単馬差	単馬差	複馬差	軸馬候補	確着	入着
5	10	パルマツキョフ	49	飯野琢典	五十嵐忠	502	-4	34.4	5.7	2.31	4.16	2.17	11	11	12	0	-1	-1	※※	1	1 2.
4	8	カネノス	56	小牧大	福島信晴	482	+6	5.4	1.8	14.71	13.18	14.46	3	3	2	0	1	1	○	2	2 2.
7	7	オウノミコ	52	藤岡佑介	宮藤	492	-4	6.3	2.0	12.61	11.86	13.81	4	4	3	0	1	1	○	3	3 2.
3	5	初化ヒメツル	53	秋山真一	鮎島一歩	456	0	20.2	4.6	3.98	5.16	5.17	9	8	7	1	2	1		4	4 2.
8	15	アトマ作キョウ	58	川田将雅	松田博資	484	+16	4.7	1.7	16.91	13.96	13.63	2	2	4	0	-2	-2	○	5	5 2.
1	2	メロウツツ	54	岩田康誠	西秩豊治	476	+20	18.4	4.6	4.31	5.16	5.11	8	8	8	0	0	0	○	6	6 2.
1	7	ヒメツツ	54	武幸四郎	岡田裕男	486	+6	4.1	1.6	13.38	14.83	18.06	1	1	1	0	0	0	○	7	7 2.
6	12	ドリムツツ	53	西田謙一	福永甲	510	0	15.9	3.9	5.00	6.08	6.11	6	7	6	-1	0	1	○	8	8 2.
8	16	オウノミコ	55	藤岡佑介	新川憲	506	+8	41.5	7.6	1.91	3.12	2.79	12	12	11	0	1	1		9	9 2.
7	13	オウノミコ	54	和田竜二	浜田光正	478	+2	17.9	3.8	4.44	6.25	4.17	7	6	9	1	-2	-3	△	10	10 2.
5	9	アトマ作キョウ	54	アトマ	長浜博之	506	+6	22.7	5.6	3.50	4.24	3.12	10	10	10	0	0	0		11	11 2.
3	6	アトマ作キョウ	53	四位洋文	安田隆行	500	-4	107.7	19.6	0.74	1.21	0.97	15	15	15	0	0	0		12	12 2.
3	3	オウノミコ	53	沖浦謙一	川村謙彦	456	-7	73.5	14.8	1.88	1.68	1.39	13	13	13	0	0	0		13	13 2.

1. 終了・・・・・・画面を閉じます
2. 分析表・・・・・・この表を指定内容で再表示します。
3. 印刷・・・・・・現在未サポート
4. オッズ・・・・・・選択中のレースのみ速報 - オッズを取込みます。

## タブの内容

「出走表」は、ある一時点のオッズの分析を行うものです。読み込んだ各オッズの時刻は、分析表の下のタブに表示されます。時刻が「99.99 : 」と表示されているものはJRA-VANの発表日付・時間時刻です。日付が「確定」と表示されているは、レース結果確定後JRA-VANの発表日付・時間時刻です。

## 出馬表・着順

出馬表データを取得していない場合、発走時刻・レース名・競走条件・コース名・馬名・斤量・騎手名が空白になります。競走成績を取得していない場合は、着順が表示されません。また速報データを取得した後、着順の表示は色々変化します。最終データで全着番がセットされます。また、「今回脚質」が表示されます。

## 軸馬候補

印刷ハードコピーの際に 記述欄としてご利用ください。

メニューの「情報更新」ボタンで時系列オッズによる単複予想結果「 」が表示されます。

## 速報マイニング情報

速報マイニング情報が取得済みの場合は最新の「マイニング予想順位」「マイニングTime」も表示されます。

## 分析表の並び替え・表示の変更

分析表最上行の表題の部分をクリックすると並び替えができます。

表題の部分をクリック クリックした行の数値が降順に並び替わります。  
もう一度同じ表題をクリック 今度は昇順に並び替わります。  
以後クリックする毎に昇順・降順と並び替わります。

また、分析表の各項目は境界線を移動することで表示間隔を変更したり、表示を隠すことができます。変更した表示は、分析表を一度閉じ、再度開くと戻ります。

## 各馬のマーキング

注目馬の行を左クリックするとその行の背景色が黄色に変わり、一つのセル(マス)を右クリックするとそのセルの背景色が黄色に変わります。

このマーキングは、いくつでもマークすることができ、複数頭の馬を同時に見ることが可能です。マーキングされている行をもう一度クリック、または別のレースを選択するとマーキングは消えます。

## 各馬絡みのオッズを一発表示

狙い馬の行をダブルクリックすると、その馬絡みの「枠連・馬連・オッズ表」が開きます。このオッズの時刻は、表示中の分析表の時刻と同じ時刻のもので、枠連・馬連が1つの表に表示されますので、各オッズのアンバランス比較が容易です。

表中の色は下記を表しています。

ピンクの背景色 的中している枠番と馬番(競走成績読み込み後)

ピンクの文字色 枠連オッズよりも馬連オッズが低い(売れている)場合

赤の文字色 枠連がソロ目の場合で、枠連オッズよりも馬連オッズが低い(売れている)場合

枠連	馬連	馬単	ワイド
1-1 26.5	2 25.9	01-02 02-01	2
1-2 9.3	3 22.8	01-03 03-01	3
	4 24.4	01-04 04-01	4
1-3 30.4	5 287.2	01-05 05-01	5
	6 47.2	01-06 06-01	6
1-4 12.7	7 132.7	01-07 07-01	7
	8 13.8	01-08 08-01	8
1-5 5.8	9 13.0	01-09 09-01	9
	10 19.0	01-10 10-01	10
1-6 61.8	11 438.0	01-11 11-01	11
	12 539.3	01-12 12-01	12
	13 236.3	01-13 13-01	13
1-7 58.6	14 805.2	01-14 14-01	14
	15 341.1	01-15 15-01	15
1-8 12.7	16 89.5	01-16 16-01	16
	17 56.8	01-17 17-01	17
	18 55.5	01-18 18-01	18

Professional版は「馬単」「ワイド」のオッズも表示されます。

表示項目について

- ・単複差 : 単勝と複勝の人気順位の差を±(プラスマイナス)で示したものです。単複差は単勝人気順位の数字から複勝人気順位の数字を引いたものです。
- ・単馬差 : 単勝の人気順位と馬連の人気順位の差を±(プラスマイナス)で示したものです。単馬差は単勝人気順位の数字から馬連人気順位の数字を引いたものです。
- ・複馬差 : 複勝の人気順位と馬連の人気順位の差を±(プラスマイナス)で示したものです。複馬差は複勝人気順位の数字から馬連人気順位の数字を引いたものです。



# 時系列比較分析表

## 1. 時系列比較分析<単勝>

メイン画面の「時系列分析表」欄の「単勝」ボタンで起動され 指定されたレースを表示します。  
または、出馬表 レース選択表のレースのダブルクリックでも表示されます。  
画面明細種類の選択、明細の内容選択、表示間隔の種類選択、表示間隔 などをクリックして表示内容を切替して下さい。  
**異常投票**(単・複・枠・馬連)の**追跡処理**をリリース \*Ver.2より

- 終了・・・・・・画面を閉じます。
- 分析表・・・・・・この表を指定内容で再表示します。
- 印刷・・・・・・現在未サポート
- ヘルプ・・・・・・ヘルプ画面を表示します。
- 項目のSORT機能  
表中の各項目見出し部分をクリックすると昇順、降順で並び換えます。  
再度クリックすることで昇順、降順を繰り返します。これで最大最小となった時刻が判定できます。

- 画面明細種類の選択  
「縦選択」・・・・以下の選択内容で表示します。 他のボタンは操作できません。
- 明細の内容選択  
「オッズ」・・・・オッズデータの表示  
「売上」・・・・累計又は区間のオッズから逆算した売上  
「シェア」・・・・累計又は区間のオッズから逆算した売上のシェア  
「人気」・・・・表示時間の人気 区間の場合は区間の売上で的人气順
- 表示間隔の種類選択  
「区間」・・・・前表示時間から表示時間までの合計データを対象とした各種表示。  
「累計」・・・・JRA-VANの時系列オッズデータに基づいた各種表示
- 表示間隔・・・・表示間隔を選択します。  
初期値はJRA-VANから受信された時間間隔(5~6分)で表示します。<BR>最高120分まで8種類の選択が可能です。
- 表示金額の選択 Ver.2より  
区間 表示 でかつ 売上 のクリック選択した場合に、選択した金額以上より投票されている馬番を3段階の色で囲みます。  
この表示で**異常投票の追跡処理**が可能になります。  
指定金額 = 「赤色」枠で囲みます。 次に少ない選択金額 = 「青色」枠、その次に少ない選択金額 = 「緑色」枠

なお、「Pro版」はシステム設定で金額を変更でき、表示なしとすると「緑色」枠より小さい金額は未表示となります。

このサンプルは2009.05.31東京10R 東京優駿 1-12-10 で決着

## その他の機能

明細行をクリックすると、その一行を黄色で着色します。また、複数行可能です。  
**注意事項**：表示間隔を変更した場合、及び、分析表の再表示の場合はリセットされます。

明細行のダブルクリックで指定の時間で「出走表」が表示します。  
明細行の右ボタンクリックで指定の時間で「マトリックス表」が表示します。また、「Ctrl+右ボタン」で複数の「マトリックス表」が表示できます。

## 明細の表示内容

- 日付・時間の内容について  
時系列の発表時間を日付時間で表示します。 確定データの場合は「確定」として表示します。
- 日付・時間の着色について  
前々日：赤 前日：20:00までは緑 当日朝9:00までは青 当日9:01以降は 黒 で表示します。
- 明細のデータ 着色について  
0~9.9 10.0~24.9 25~49.9 50以上 で 売上データの場合はシェアで着色します。  
シェア： 2.0%以上 2.0%~1.0% 1.0%~5% 5%未満

## 2. 時系列比較分析<複勝>

メイン画面の「時系列分析表」欄の「複勝」ボタンで起動され 指定されたレースを表示します。  
機能は単勝を参照ください。 なお、オッズは複勝の低い方を表示します。

## 明細のデータ 着色について

- 0~4.9 5.0~9.9 10~19.9 20以上 で 売上データの場合はシェアで着色します。  
シェア： 2.0%以上 2.0%~1.0% 1.0%~5% 5%未満

## 3. 時系列比較分析<馬連>

メイン画面の時系列分析表「馬連」ボタンで起動され 指定された場所・レースで表示します。  
画面の操作・機能  
明細は 選択した軸馬との組番で表示します。  
軸馬番の初期値は「01番」で表示され、馬番はリストから選択します。  
画面明細種類の選択、明細の内容選択、表示間隔の種類選択、表示間隔 などをクリックして表示内容を切替して下さい。

- 終了・・・・・・画面を閉じます。
- 分析表・・・・・・この表を指定内容で再表示します。
- 印刷・・・・・・現在未サポート
- 軸馬番選択・・・・「縦選択」で表示する際の軸馬番の選択  
選択画面には馬番以外に馬名、騎手、人気順（最終時刻の人気順 単 複、馬連）を表示。

- 画面明細種類の選択  
「縦集計」・・・・軸馬番毎の時系列データを表示します。  
「馬集計」・・・・単勝、複勝と同様、馬番への得票率で表示します。  
この場合は軸馬番の選択は無効となります。

- 明細の内容選択  
「オッズ」・・・・オッズデータの表示 **注意**：区間の場合の表示はありません。  
「売上」・・・・累計又は区間のオッズから逆算した売上  
「シェア」・・・・累計又は区間のオッズから逆算した売上のシェア  
「人気」・・・・表示時間の人気 区間の場合は区間の売上で的人气順

## 明細のデータ 着色について

- 0~9.9 10.0~24.9 25~49.9 50以上 で 売上データの場合はシェアで着色します。  
シェア： 2.0%以上 2.0%~1.0% 1.0%~5% 5%未満

## 未サポート機能の組合せ

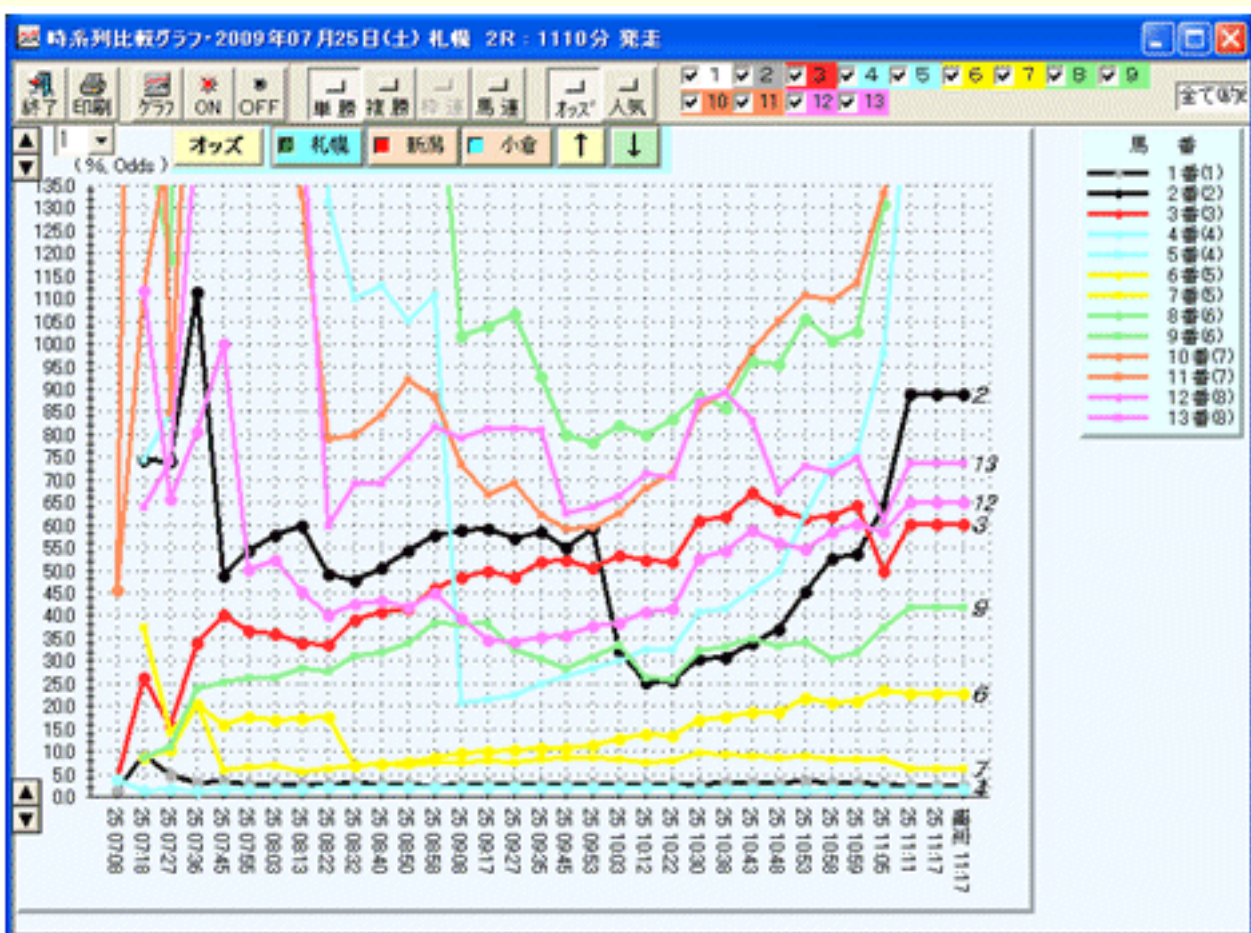
「馬集計」と「オッズ」、区間表示の馬連「オッズ」



## 時系列分析グラフ

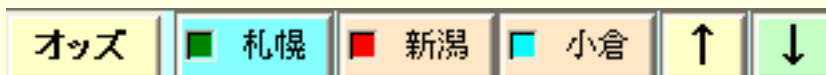
「出走表」「時系列分析表」の表示後に、メイン画面の「グラフ」ボタンで起動されます。

Ver.1.1.0から「画面の印刷」をリリースしました。



1. 終了・・・画面を閉じます。
2. 印刷・・・画面の内容を印刷できます。「Primary」版は未サポート、Ver.1.1.0より印刷画面からグラフがあふれる場合は「縦横比」を変更し「ページ設定」を行うと調整できます。
3. グラフ・・・馬番チェックされたものを表示するグラフ再表示機能が有ります。また、オッズの再取込み後の表示にも使用します。
3. ON OFF・・・ボタンで馬番全てON,OFFします。また、個別の馬番をチェックする事も可能です。
4. 単勝～馬連・・・選択したオッズ又は人気順を表示します。
5. オッズ・・・単・複 はオッズを表示 馬連 は馬の得票率を表示
6. 人気・・・単・複 は人気を表示 馬連 は馬の人気を表示
7. 馬番・・・チェックのある馬を「グラフ」ボタンのクリックで、グラフを再表示します。
8. 表示間隔・・・表示間隔を選択します。
9. 凡例有・・・チェックすると凡例を表示します。縦軸を対数で表示します。
10. 対数軸・・・チェックすると縦軸を対数で表示します。
11. 凡例の馬番・・・凡例の馬をクリックするとポインタマークは大きくなり、右ボタンで元に戻ります。

### レース選択処理



1. [場所][レース]の選択。  
場所のボタンで指定場所の同一レースを表示 [ ] [ ] ボタンで 次のレース、前のレースに移動します。

**注意事項**：投票金額が未表示の場合は時系列オッズはありません。  
この場合に「オッズ」ボタンを押すと表示中の時系列オッズをJRA-VANから取込みます。  
取込んだ後に画面メニュー「グラフ」ボタンを押して再表示願います。  
また、JRA-VANから取込完了していてもオッズを再取り込みすることで最新時系列オッズを表示します。

### <グラフの表示機能>

1. 横拡大サイズボタン Ver.1.1.0 で設置  
1～8倍まで選択できます。サイズを選択すると初期グラフサイズを標準として指定倍率でグラフを表示します。
  2. グラフの移動  
・マウスを押しながらマウスを移動方向に移動し、マウスを放すと、グラフを移動させることができます。  
(マウスの移動幅よりグラフの移動幅の法が大きき移動しますので ご注意ください。)
  3. グラフの規定サイズとする場合  
横拡大サイズボタン を「1」に設定します。
  4. グラフの持つ機能・・・以下はグラフ表示システムが持つ機能です。
    - ・グラフの拡大縮小・・・「Ctrl」キーを押しながらマウスの左右両ボタンを押します。  
そのままマウスを動かすとグラフサイズを拡大縮小できます。  
注意：拡大の方法によって、縦・横軸の目盛りが見えなくなることがあります。
    - ・グラフの移動・・・「shift」キーを押しながらマウスの左右両ボタンを押します。  
そのままマウスを動かすとグラフ領域内でグラフを移動させることができます。
    - ・グラフの軸ズーム・・・「shift」キーを押しながらマウスの左ボタンを押します。  
そのままマウスを動かして拡大したい範囲を選択し、ボタンを離します。
    - ・デフォルトサイズ・デフォルト位置へのリセット・・・「R」キーを押します。  
これにより、上記操作での変更内容がリセットされ元のグラフに戻ります。
- 注意事項：レースが変わった時は画面を閉じて下さい。

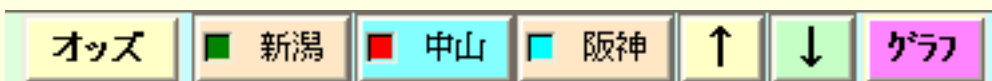


# 時系列投票追跡

1. メイン画面ツールバーの[場所][レース]の選択後、「投票追跡」ボタン をクリックで表示します。
2. 「表示・分析(V)」メニューの「時系列投票追跡」で表示します。
3. 出走表の明細の場所[レース]をダブルクリックで表示します。

## 操作方法

1. 終了・・・・・・画面を閉じます。
2. 分析表・・・・・・この表を選択内容で再表示します。
3. 印刷・・・・印刷 及び EXCEL へのデータ作成・**現在未サポート**
4. ヘルプ・・・・・・ヘルプ画面を表示します。



5. [場所][レース]の選択。  
場所のボタン で指定場所の同一レースを表示 [ ] [ ] ボタンで 次のレース、前のレースに移動します。

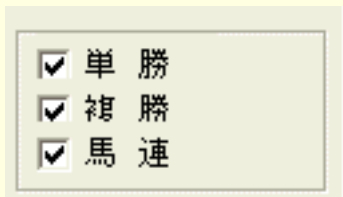
**注意事項：**投票金額が未表示の場合は時系列オッズはありません。  
 この場合に「オッズ」ボタンを押すと表示中の時系列オッズをJRA-VANから取込みます。  
 取込んだ後に画面メニュー「分析表」ボタンを押して再表示願います。  
 また、JRA-VANから取込完了していてもオッズを再取り込みすることで**最新投票金額**を表示します。

[グラフ]： 表示されている表データで「時系列金額追跡グラフ」を表示します。  
 選択馬、表示内容のパラメータは「パラメータの設定」が可能です。  
 「時系列金額追跡グラフ」内の**パラメータ設定**を参照下さい。

6. 各種選択ボタンについて  
選択した後で、メニューの「分析表」を押します。

- 1). 式別の表示選択

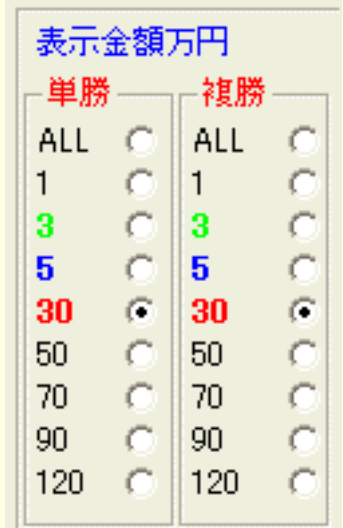
単勝  
複勝  
馬連



- 2). 表示金額の選択

ALL：全て表示  
[ 1 ] ~ [ 120 ]

チェックした金額から  
3種類区分けで表示  
指定した金額以上投票した  
金額が表示されます。

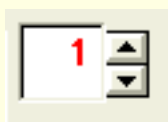


選択した金額以上より投票されている馬番を  
3段階の色で囲みます。

この表示で**異常投票金額の検索・検知・追跡**が可能になります。  
 指定金額 = 「赤色」枠で囲みます。  
 次に少ない選択金額 = 「青色」枠、  
 その次に少ない選択金額 = 「緑色」枠

- 3). 表示金額パターンの切換え

Ver.1.0.0 では未サポート



上下切替ボタンでパターン番号を変更します。  
(1~10まで設定できます)

- 4). 表示パターンの選択 この選択はただちに表示

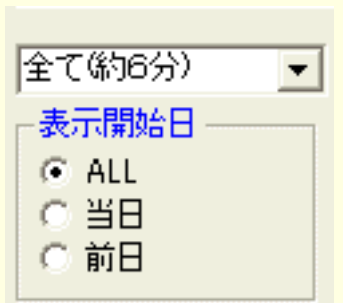
Disp・・・・過剰金額データのみ表示  
 オッズ・・・・最終オッズの表示  
 人気・・・・最終人気順の表示  
 [ 0 ]・・・・指定金額以上のある時間帯のみ表示



パラメータファイルの切替は  
 メイン画面メニュー [ファイル]-[投票追跡金額パ  
 ンセット] を選択すると  
 メモ帳が起動します。

- 5). 表示間隔の選択

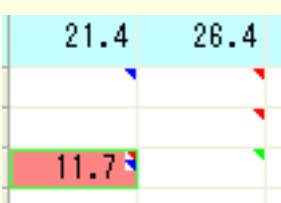
表示対象の選択  
 ALL・・・・全てのデータ  
 当日・・・・当日データのみ対象  
 前日・・・・前日データから対象



7. 明細の表示

日付・時間の着色について  
 日付： 当日 9時以降は 出走 X時間 XX分前 で表示します。(ex. 1:20分 , 60分)  
 前々日： 赤 前日： 20：00までは緑 当日朝 9：00までは青 当日 9時～12時 黒 当日 12時以降 黄色 で表示します。

明細のデータ 着色について  
 売上金額： シェアで着色して表示します。  
 50%以上(右隅赤青)  
 30%以上(右隅緑)  
 20%以上(右隅青)  
 10%以上(右隅赤)



明細行の表示方法  
 メニューボタンの「分析表」ボタンをクリックすると 設定内容で再表示します。

「ツールチップテキスト」の表示  
 表示された金額の上にマウスを置くと 表示された時間の以下の項目が表示されます。  
 馬番、投票枚数、シェア、単勝オッズ、複勝オッズ、馬連シェア

項目のマーク  
 オッズ~馬番、人気順までのデータをクリックすると 「黄色」でマークします。もう一度クリックすると元に戻ります戻ります。  
 (馬番の場合は右側の馬番も着色します。)

8. ソート(並び換え) 機能

オッズ~馬番、人気順までの項目名をクリック(マウスアップ)すると昇順・降順を交互に並び換えできます。  
 サンプル画面の様に人気順でソートすると多額の投票金額が確認できます。

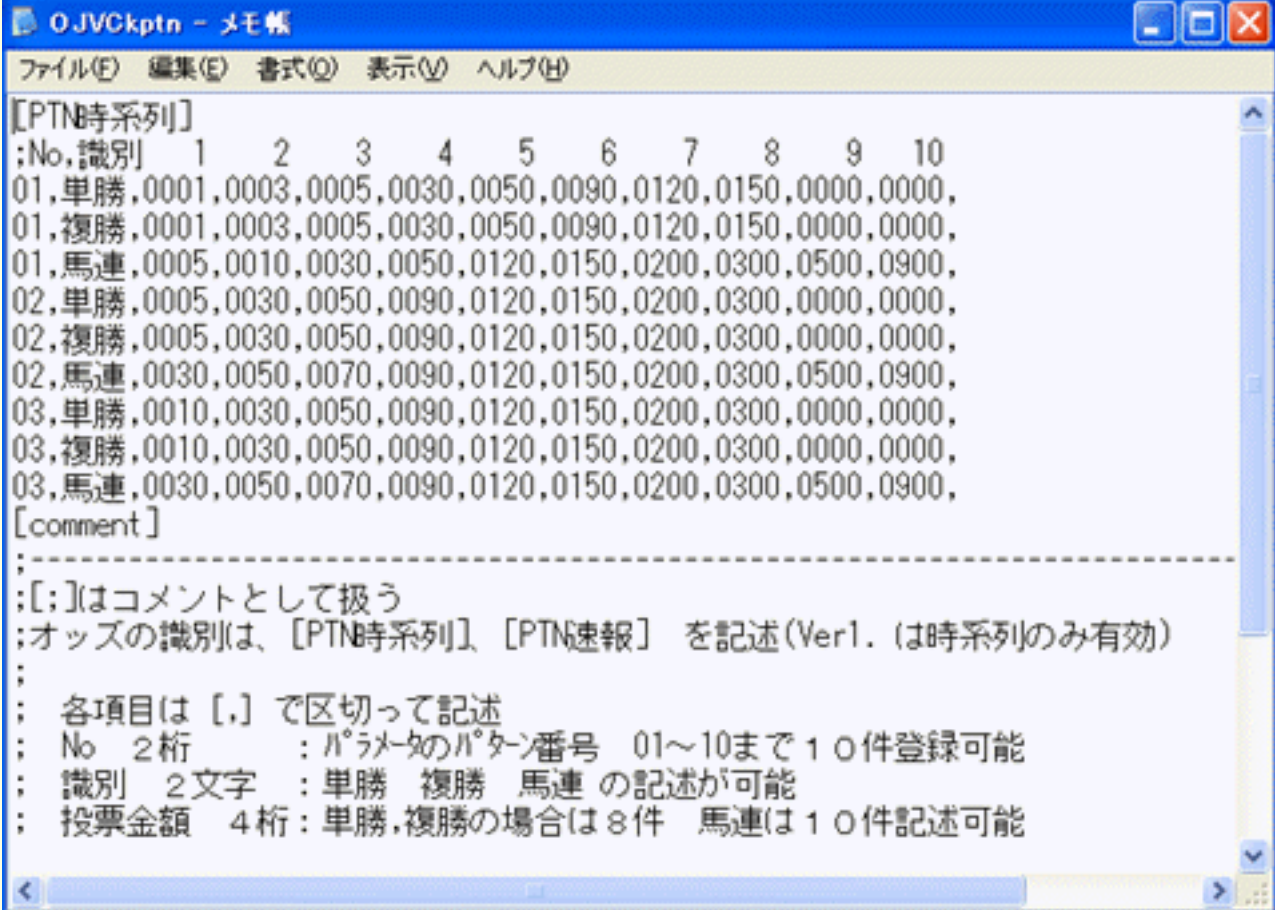
9. ステータスバーの表示

レース結果データを取り込まれている場合は確定順位、配当を表示します。  
 また、ステータスバーをクリックすると表示内容を切り替えます。

## 投票追跡金額パ ラメ タ 設定

時系列投票追跡画面で表示する「オッズ式別毎の表示金額」を設定します。

メイン画面メニュー [ファイル]-[投票追跡金額パ ラメ タ SET] を選択するとメモ帳が起動します。



```
O.JVckptn - メモ帳
ファイル(F) 編集(E) 書式(O) 表示(V) ヘルプ(H)
[PTN時系列]
;No,識別 1 2 3 4 5 6 7 8 9 10
01,単勝,0001,0003,0005,0030,0050,0090,0120,0150,0000,0000,
01,複勝,0001,0003,0005,0030,0050,0090,0120,0150,0000,0000,
01,馬連,0005,0010,0030,0050,0120,0150,0200,0300,0500,0900,
02,単勝,0005,0030,0050,0090,0120,0150,0200,0300,0000,0000,
02,複勝,0005,0030,0050,0090,0120,0150,0200,0300,0000,0000,
02,馬連,0030,0050,0070,0090,0120,0150,0200,0300,0500,0900,
03,単勝,0010,0030,0050,0090,0120,0150,0200,0300,0000,0000,
03,複勝,0010,0030,0050,0090,0120,0150,0200,0300,0000,0000,
03,馬連,0030,0050,0070,0090,0120,0150,0200,0300,0500,0900,
[comment]
:
:[:]はコメントとして扱う
:オッズの識別は、[PTN時系列]、[PTN速報] を記述(Ver1. は時系列のみ有効)
:
: 各項目は [,] で区切って記述
: No 2桁 : パラメタのパターン番号 01~10まで10件登録可能
: 識別 2文字 : 単勝 複勝 馬連 の記述が可能
: 投票金額 4桁: 単勝,複勝の場合は8件 馬連は10件記述可能
```

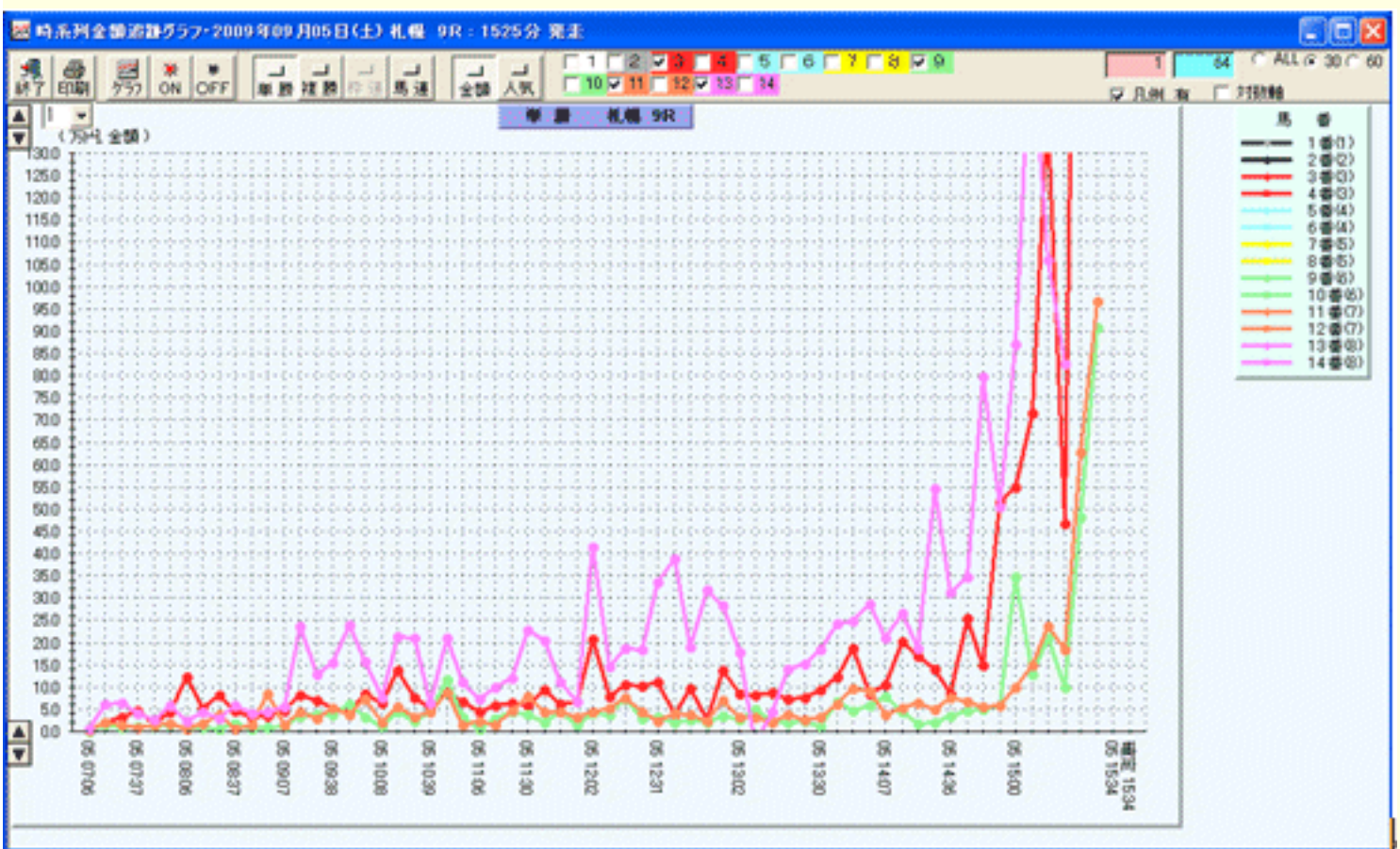
設定内容はサンプル画面の様に設定願います。

設定終了後は メモ帳のファイル更新機能で「ファイル」を「上書き更新」願います。



## 時系列金額追跡グラフ

「出走表」「時系列投票金額追跡」画面の「グラフ」ボタンで起動します。  
また、メイン画面の「グラフ」ボタンからも起動できます。\* 1



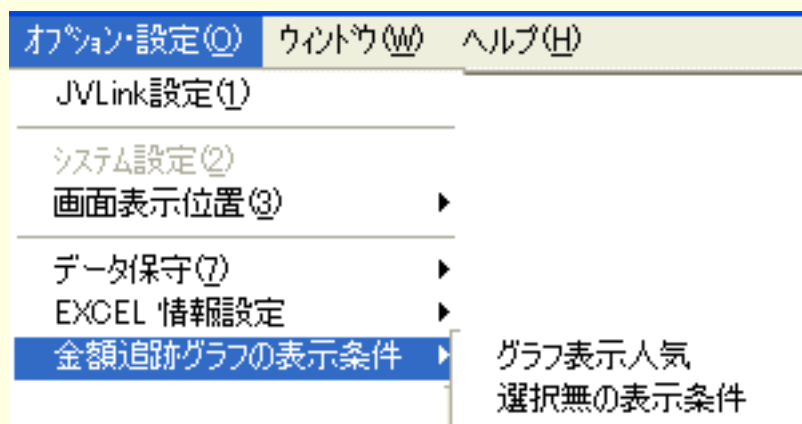
1. 終了・・・・・・画面を閉じます。
2. 印刷・・・・・・画面の内容を印刷できます。「Primary」版は未サポート  
印刷画面からグラフがあふれる場合は  
「縦横比」を変更し「ページ設定」を行うと調整できます。
3. グラフ・・・・・・馬番チェックされたものを表示するグラフ再表示機能が有ります。  
また、オッズの再取込み後の表示にも使用します。
3. ON OFF・・ボタンで馬番全てON,OFFします。また、個別の馬番をチェックする事も可能です。
4. 単勝～馬連・・選択した時間の「投票金額」又は「人気順」を表示します。
5. 投票金額・・・・・・単・複、馬連の「投票金額」を表示
6. 人気・・・・・・単・複は人気を表示 馬連は馬の人気を表示
7. 馬番・・・・・・チェックのある馬を「グラフ」ボタンのクリックで、グラフを再表示します。
8. 表示間隔・・・・・・表示間隔を選択します。
9. 凡例有・・・・・・チェックすると凡例を表示します。縦軸を対数で表示します。
10. 対数軸・・・・・・チェックすると縦軸を対数で表示します。
11. 凡例の馬番・・・・・・凡例の馬をクリックするとポットマークは大きくなり、右ボタンで元に戻ります。
12. 「AL 30.60」・・・・・・横軸の時間表示の選択  
(ALL;投票それた時間すべてを表示 30;30分毎の時間を表示 60;60分毎の時間を表示)

\* 1 : メイン画面からの起動は全馬の表示が規定値となります。

### <表示パラメータの設定>

「時系列投票金額追跡」表 から起動する時の選択条件を指定できます。  
基本的に指定した馬番をグラフで表示しますが、その他の条件は下記を条件とします。

なお、「指定した馬番」とは馬番を黄色で着色されたものを指定とします。



グラフ表示の際、馬表示選択方法  
メニューのオプションから起動します。

1. グラフ表示人気
2. 選択なしの時の表示条件

1. グラフ表示人気

- 1 : 「単勝」 選択馬で表示
- 2 : 「複勝」 選択馬で表示
- 3 : 「馬連」 選択馬で表示

デフォルト値 1 : 「単勝」 で表示

2. 選択なしの時の表示条件

0 : 「1～18」までの指定上位番号まで表示  
この場合3桁(0+上位順2桁)で入力  
5番まで表示する場合は「005」とする

- 1 : 全馬表示
- 2 : 表示なし

デフォルト値 005 で表示

### <グラフの表示機能>

1. 横拡大サイズボタン  
1～8倍まで選択できます。サイズを選択すると初期グラフサイズを標準として指定倍率でグラフを表示します。
2. グラフの移動  
・マウスを押しながらマウスを移動方向に移動し、マウスを放すと、グラフを移動させることができます。  
(マウスの移動幅よりグラフの移動幅の法が大きき移動しますのでご注意ください。)
3. グラフの規定サイズとする場合  
横拡大サイズボタン を「1」に設定します。

4. グラフの持つ機能・・・・・・以下はグラフ表示システムが持つ機能です。

- ・グラフの拡大縮小・・・・・・「Ctrl」キーを押しながらマウスの左右両ボタンを押します。  
そのままマウスを動かすとグラフサイズを拡大縮小できます。  
注意：拡大の方法によって、縦・横軸の目盛りが見えなくなることがあります。
- ・グラフの移動・・・・・・「shift」キーを押しながらマウスの左右両ボタンを押します。  
そのままマウスを動かすとグラフ領域内でグラフを移動させることができます。
- ・グラフの軸ズーム・・・・・・「shift」キーを押しながらマウスの左ボタンを押します。  
そのままマウスを動かして拡大したい範囲を選択し、ボタンを離します。
- ・デフォルトサイズ・デフォルト位置へのリセット・・・・・・「R」キーを押します。  
これにより、上記操作での変更内容がリセットされ元のグラフに戻ります。

注意事項：レースが変わった時は画面を閉じて下さい。



# 時系列追跡オッズ

1. メイン画面ツールバーの[場所][レース]の選択後、「追跡オッズ」ボタン をクリックで表示します。
2. 「表示・分析(V)」メニューの「時系列追跡オッズ」で表示します。

時系列追跡-オッズ 2009年07月26日(日) 札幌 01 回 12 日目

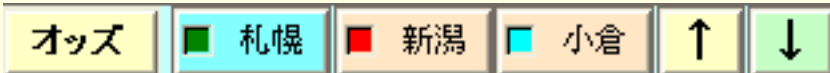
終了 分析表 印刷 Help **札幌** **2** **11:10** サラ系3歳未勝利(馬齢)牝[指定] **オッズ** ■ 札幌 ■ 新潟 ■ 小倉 ↑ ↓

No	枠	馬番	馬名	MK	CH1	CH2	指数		オッズ		シェア			人気			人気差		
							T F	T U	単勝	複勝	単勝	複勝	馬連	1	2	3	1	2	3
1	1	1	知多アリア	6	-0.78	0.13	1.84	-0.89	31.0	5.6	2.56	4.40	1.67	9	9	10	-1	-1	
2	2	2	死*ルージュ	1	1.94	1.53	-13.48	-7.13	3.0	1.9	26.45	12.97	19.32	1	2	1	-1	1	
3	3	3	オクト*ヒメ*も	2	-1.72	0.63	2.57	5.27	13.4	2.9	5.92	8.49	11.69	7	7	5		2	2
4	4	4	キツクオユウ	10	-1.48	0.00	2.56	0.92	16.2	3.3	4.90	7.46	5.82	8	8	8			
5	5	5	ラッキー*ハス*も	7	0.38	0.02	0	-0.02	75.6	23.5	1.05	1.05	1.03	12	12	12			
6	5	6	チーフ*ア*ホネ*ス	11	6.45	-0.29	-8.74	-4.93	5.0	2.7	15.87	9.13	10.94	2	6	6	-4	-4	
7	6	7	タヒ*ア*ロ*ア*も	12	-1.37	-0.62	6.07	-3.49	8.5	1.6	9.33	15.40	5.84	4	1	7	3	-3	-6
8	6	8	クマ*ク*リン	5	-0.97	0.95	1.64	-0.55	38.9	6.7	2.04	3.68	1.49	10	10	11	-1	-1	
9	7	9	カハ*セ*ロ*イ	8	1.40	-0.92	-2.95	1.27	6.2	2.5	12.80	9.85	14.07	3	5	2	-2	1	3
10	7	10	カハ*ル*キ	4	-0.88	-0.15	8.2	3.54	8.7	2.0	9.12	12.32	12.66	5	3	4	2	1	-1
11	8	11	ベ*ティ*マイ*カ*も	3	-0.27	-0.06	0.92	0.12	39.5	8.4	2.01	2.93	2.13	11	11	9		2	2
12	8	12	ケ*ブ*フ*ア	9	-2.68	-1.23	4.38	4	10.0	2.0	7.94	12.32	13.34	6	3	3	3	3	

2009/07/30 11:35 20090726札幌 2R 着順 2-3-11-10-8 単:¥330/ 複:¥180 ¥250 ¥1,140/ 枠:¥1,950/ 馬連:¥1,840/ 馬単:¥3,400

## 操作方法

1. 終了・・・画面を閉じます。
2. 分析表・・・この表を選択内容で再表示します。
3. 印刷・・・印刷 及び EXCEL へのデータ作成  
EXCEL ファイル (XLS) への出力は・・・メインプログラムで[MS-EXCELホルダ] [XLSファイル作成用ホルダ]の設定が必要です。
4. ヘルプ・・・ヘルプ画面を表示します。



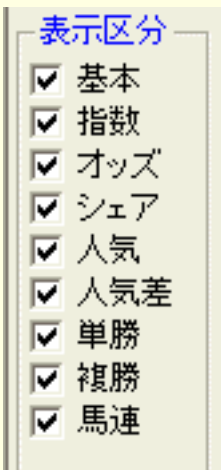
5. [場所][レース]の選択。  
場所のボタン で指定場所の同一レースを表示 [ ] [ ] ボタンで 次のレース、前のレースに移動します。

**注意事項**：投票金額が未表示の場合は時系列オッズはありません。  
 この場合に「オッズ」ボタンを押すと表示中の時系列オッズをJRA-VANから取込みます。  
 取込んだ後に画面メニュー「分析表」ボタンを押して再表示願います。  
 また、JRA-VANから取込完了していてもオッズを再取り込みすることで**最新投票金額**を表示します。

6. 各種選択ボタンについて  
選択した後で、メニューの「分析表」を押します。

- 1). 表示する区分を選択します。  
 基本・・・馬名、着順、  
 指数・・・時間帯シェアの差  
 オッズ・・・単勝、複勝オッズ  
 シェア・・・単勝、複勝、馬連シェア  
 人気・・・単勝、複勝、馬連人気  
 人気差単勝、複勝、馬連人気差

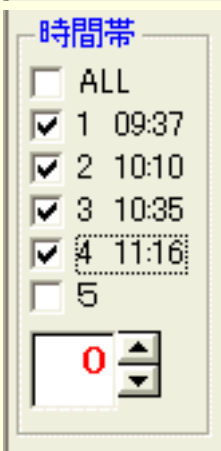
選択された内容を表示します。



- 2). 表示する時間帯を選択します。  
 ALL・・・1～5を表示  
 1 2 3 4 5 選択された時間帯を表示します。

表示時間は「表示時間設定」にて行います。  
 「Primary」版は固定時間にて表示

・時系列オッズの以下の時間に近い時刻で表示します。  
 [09:30]  
 [10:00]  
 [10:30]  
 [11:15]  
 [12:30]



- 3) シェアの基本時間との差 の表示  
 設定したシェアを基本として変動幅を棒グラフで表示します。  
 + : ピンク - : 青



## 7. 明細の表示

8. ソート(並び換え) 機能  
 オッズ～馬番、人気順までの項目名をクリック(マウスアップ)すると昇順・降順を交互に並び換えできます。  
 サンプル画面の様に人気順でソートすると多額の投票金額が確認できます。
9. ステータスバーの表示  
 レース結果データを取り込まれている場合は確定順位、配当を表示します。  
 また、ステータスバーをクリックすると表示内容を切り替えます。



## 第8章 オプション・設定

[JV-Link・設定](#)

[画面表示位置](#)

[データ保守](#)

## JV-Link設定

メニューの「オプション設定」>「JV-Link設定」で起動できます。

1. 体験期間が終了している場合は「サービスキー」を設定します。
2. 「データを保存する」をチェックし、`データの保存場所`を確認し、「OK」ボタンを押します。
3. バージョンを確認します。  
このシステムは JV-Link Ver.2.4.2 で開発していますので、  
「JV-Link Ver.2.4.2」以上になっていることを確認ください。



### 画面表示文字サイズ Ver.1.0.2からリリース

- 画面文字標準サイズ 設定  
標準の画面文字サイズは「10」ですが 変更することが可能です。  
「オプション・設定」-「画面文字標準サイズ 設定」-で変更指定画面が表示されます。  
変更後、画面文字サイズが標準から変更になります。  
ただし、一部の画面で変更されないものがあります。

### 画面表示位置

- 設定  
表示画面の表示位置を保存します。
- 設定取込  
表示位置を保存した 内容を 取込みます。
- クリアー  
保存位置をクリアーします。  
(画面場所が暴走した時に上から「0」、左から「0」に設定します。)

メニューの「オプション設定」>「データ保守」で起動できます。

なお、サブメニューは以下に記述します。

1. ログ情報 - - レース情報  
「今週データ」などのJRA-VANからの取込内容の経過ログを表示します。  
ファイルは「インストールホルダ」 - 「LOG」 - 「RaceGET.log」から表示しています。
2. 速報オッズ  
オッズ取込内容の経過ログを表示します。  
ファイルは「インストールホルダ」 - 「LOG」 - 「SokuOdds.log」から表示しています。  
  
なお、自動オッズ取込内容の経過ログファイルは、  
「インストールホルダ」 - 「LOG」 - 「SokuOddsAuto.log」にあります。
3. レース数  
出馬表の各レースカウントのメンテナンスをします。
4. 出走頭数  
出馬表の各レースの出馬頭数をメンテナンスします。
- 5.

## EXCEL情報設定

「Professional」版では「MS-EXCEL」ファイルとして出力でき、EXCELも起動されます。

メニューの「オプション設定」>「EXCEL情報設定」で起動できます。

なお、サブメニューは以下に記述します。

### 1. EXCEL ホルダ設定

パソコンに MS-EXCEL がインストールされているのに  
EXCEL が起動しない場合に「EXCEL ホルダ設定」を行います。  
(規定値はEXCELのインストールホルダです。)

印刷指定で「EXCEL」を指定した場合に「MS-EXCEL」が起動できます。

(MS-Officeのインストール済みパソコンの場合は通常設定は不要です。)

### 2. 出力ファイル設定

印刷指定で「EXCEL」を指定した場合に 出力する ホルダを指定します。

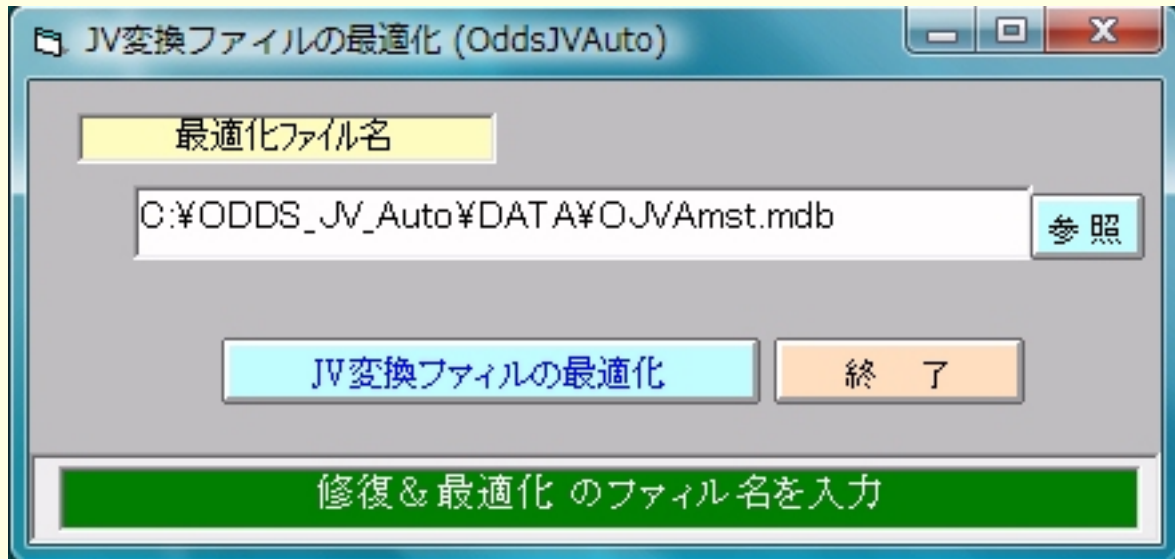
通常のホルダは「インストールドライブ:¥インストールホルダ¥XLS\_File¥」 となります。  
(ex. C:¥Odds\_JV\_Chase¥XLS\_File¥)



## データベースファイルの最適化

### 「データ変換DB」の最適化

「データ変換DB」の最適化は「Odds\_JV\_Auto2」で提供するDB最適化をご利用ください。受信したオッズデータを変換・登録するデータベースファイルは非常に容量の大きなものになるため、定期的に「最適化」をして重複したデータなどの整理をすることをお奨めいたします。データベースファイルの最適化をするには、「スタート」>「すべてのプログラム」>「Odds\_JV\_Auto2」のメニューの「DB最適化」を起動します。



最適化ファイル名に最適化したいデータベースファイルが表示されていることを確認し、「JV変換ファイルの最適化」をクリックしてファイルの最適化を行います。（異なる場合は「参照」ボタンを押してファイルを選択し、設定します。）

なお、この作業には、数分から数十分要します。この際、エクスプローラなどでDATAホルダを開いておくと最適化の進行状態が確認できます。

## 第9章 その他の機能

[開催スケジュールの取込み](#)

[時間タブの設定](#)

[画面の印刷](#)

[結果一覧表](#)

[クリップボードコピー](#)

[データ変換DBの最適化](#)

## 画面の印刷

「Primary」版では一部機能制限があります。

---

メインメニューの「印刷」ボタンで アクティブ中の画面を印刷します。  
画面により画面中のメニュー「印刷」で印刷します。

1. 「出馬表 - レース選択表」
  2. 「実績・収支表」
  3. 「出走表」
-

## クリップボードコピー

フリーソフトでは一部機能制限があり、クリップボードにコピーできない画面があります。

### クリップボードにコピーできるもの

各分析表と推奨買い目&レース結果のデータは、ほとんどクリップボードにコピーすることができます。データは、セル形式でコピーされますので、クリップボードからやE X C E Lなどのワークシートに貼り付けて、「ODDS\_JV\_Chase」の分析データを利用した独自の分析を行うことができます。コピーできる画面は、以下の通りです。

- 出馬表
- 出走表
- 時系列分析表 単勝 複勝 馬連
- 

現在、マトリクス分析表(馬連)のクリップボードコピー機能は対応しておりません。

### コピー方法

1. クリップボードにコピーしたい表をアクティブ(一番前面に表示)にします。  
データを任意の項目で並び替えている場合は、並び替えた順にコピーされ、オッズ時刻の切り替えが可能な分析表は、表示されている時刻のデータがコピーされますので、ソート順とオッズ時刻を確認して下さい。
2. ツールバーの「COPY」ボタンをクリック、または「ファイル(F)」メニューの「クリップボードコピー(B)」を選択して下さい。
3. アクティブ表示されている画面のデータがクリップボードにコピーされます。
4. クリップボードのデータは、ご自由にお使いください。

### 他のソフトにデータを貼り付ける方法

1. 「ODDS\_JV\_Chase」でクリップボードにコピーした後、E X C E Lなどを起動して下さい。
2. E X C E Lなどの表計算ソフトには、「編集(E)」メニューに「貼り付け(P)」があります。  
「編集(E)」メニューの「貼り付け(P)」をクリックすると、「ODDS\_JV\_Chase」のデータがワークシートに表示されます。  
E X C E Lなどのソフトの操作につきましては、それぞれのマニュアルなどをご覧ください。

クリップボードの意味が分からない方はWindowsのマニュアル等をご覧ください。

## 結果一覧表

「Primary」版では一部機能制限があります。

---

現在 未リリース中です。



[画面の表示方法について](#)

## 画面の表示方法について

「ODDS\_JV\_Chase」では、表示した画面を並べたり、画面の表示位置や大きさを保存することができます。  
「ウインドウ(W)」メニューに表示方法を変更したり、表示位置を保存する機能があります。

### 保存した画面状況で表示

好みの画面のみを表示し、その画面の位置や大きさを保存する機能があり、そこで保存した画面の表示状態をそのままの形で表示します。

### 最大化表示

分析画面をメインウィンドウ一杯に表示します。  
このモードは、解像度1024×768など狭い画面の場合に使用すると便利です。

### 現在の表示位置・状態を保存

ご利用のパソコンによって見易い大きさなどが異なりますので、各画面を見易い大きさに表示し、ご自分の分析方法に合わせた画面のみ表示し、その状態のまま保存します。

保存すると以降は「ウインドウ(W)」メニューの「保存した画面状況で表示」をクリックするだけで、保存した時の状態の画面に切り替わります。

### 並べて表示

表示されているすべての画面を均等な大きさに並べて表示します。

### 重ねて表示

表示されているすべての画面を適当な大きさに、重ねて表示します。

### アイコンの整列

アイコン化されている画面のアイコンを、画面の左下に並べます。

### すべて閉じる

表示されているすべての画面を閉じます。

## 第 1 1 章 ご使用上の注意事項とトラブルQ & A

[トラブルQ & A](#)

[ご使用上の注意事項](#)

### 時系列オッズのデータが読み込めません

- マトリクス表や出走表などが開けません。  
まずは出馬表、レース選択表を開きます。その後レースを選択した後で、表示が可能です。

### オッズデータの受信・変換ができません

- 開催地の表示タグに何も表示されません。または、当日の開催地が表示されません。  
最新の開催スケジュールが取り込まれていない場合があります。または、今週のデータを取り込んでいない場合があります。  
このような場合は、まず「開催スケジュール」を取り込み、今週データを取り込んでください。
- 通常オッズ 単複枠・馬連・馬単・ワイド・3連単・3連複のオッズを取得したのに、読み込みできませんでした。  
現在のシステムは時系列オッズのみ表示対象としています。通常オッズの取込はODDS 桁数-にも保存されます。  
この場合各ユーザにて変換することで対応願います。
- Windowsの時刻は正しいですか。  
当日のオッズはWindowsのシステム時刻を参照して取込範囲の判定をしています。この場合は個別に取込指定をする。または、Windowsのシステム時刻を正しく設定する方法として、「第2章 ODDS\_JV\_Chase ご利用の前に」の「日付と時刻の設定」を参照願います。



## 過去の時系列データを取込む方法

- 過去データが必要になります。
  1. 「開催スケジュール」を取得します。  
「通常データ」の場合は1年分しか取込めませんので「CD-R」を指定します。  
  
開催スケジュール取得画面が表示されますので、「通常データ」又は「CD-R」を選択し「開始」を押します。  
「CD-R」の場合はJRA-VANのデータ用CD-Rをセットします。  
「CD-R」がない場合は「通常データ」となります。
  2. 「今週データ」を取得します。
    - a) 「今週データ」ボタンを押します。  
今週のデータ取得画面が表示されますので、「通常データ」又は「CD-R」を選択し「開始」を押します。  
「CD-R」の場合はJRA-VANのデータ用CD-Rをセットします。  
「CD-R」がない場合は「通常データ」となります。
    - b) データの取り込みが開始されます。  
取り込みにはパソコンの性能、メモリ容量にもよりますが、時間が掛かります。  
性能時間の把握のため、最初は1から2ヶ月の指定でデータを取込んでください。

C) JRA-VANからのデータ取り込みには時間が多少掛かります。(無表示時間が発生します)  
その後、データ更新の表示が始まります。1ヶ月一分以上必要です。  
1年分で10分程度掛かる場合もありますので時間配分には注意願います

  3. 「時系列データ」を取得します。  
取得データの保存期間は通常一年となっています。が・・・2003年程度から取得できる場合もあります。
    1. 「出馬表」ボタンを押します。
    2. 「出馬表 - 開催選択表」から取込み日付を指定します。  
「出馬表 - レース選択表」を閉じます。  
取込み日付を指定して「出馬表 - レース選択表」を開きます。
    3. 「出馬表 - レース選択表」から「オッズ」ボタンを押して「オッズの取込み画面」を開きます。  
時系列を選択し、「開始」ボタンを押して時系列データを取り込みます。

この後、2 から 3 の処理を繰り返します。

取得するマスタは「[払い戻し](#)、[レース詳細](#)、[馬毎RACE情報](#)、」となっています。レース詳細

## 出走馬情報 [履歴](#) で過去成績を表示したい

過去の時系列データを取込む方法と同様、過去データが必要になります。

「開催スケジュール」、「今週のデータ」、と以下の「今週のレース情報(蓄積)」を取得します。

- 「今週のレース情報(蓄積)」を取得します。  
メニューの「ファイル」-「今週のレース情報(蓄積)」を押します。  
(指定期間 : 1年年度前までのデータが取得できましたので2年前以降の取得は出来ません。)  
今週のレース情報(蓄積)」画面が表示されますので、「通常データ」又は「CD-R」を選択し「開始」を押します。  
「CD-R」の場合はJRA-VANのデータ用CD-Rをセットします。  
「CD-R」がない場合は「通常データ」となります。
- 取得するマスタは「[競走馬](#)、[馬主](#)、[生産者](#)、[調教師](#)、[騎手の各マスタ](#)、レース詳細、馬毎RACE情報」となっています。

## サポートのご案内

インターネットのホームページでは「ODDS\_JV\_Auto ユーザーサポート」の頁を用意し「ODDS\_JV\_Chase」も共通で取り扱います。最新の情報や比較的多い質問などを随時更新しています。ご質問の前には必ず目を通していただけるようお願いいたします。なお、Odds JV Chase のヘルプやユーザーズガイドと「Odds JV Chase ユーザーサポート」の記述で、相違点がある場合は、「ODDS\_JV\_Chase ユーザーサポート」の最新記述を優先します。

まいとん倶楽部 異常投票分析ソフト <http://www.maitonclub.net/>

また、「第11章 ご使用上の注意事項とトラブルQ & A」にも、よく寄せられる質問などをまとめてありますので、ご質問の前にもう一度確認してください。それでもうまく動作しない、どう操作したらよいか解らないなどの場合は、電子メールでのご質問も受け付けます。

a.. 有償版に関しては、電子メールにてサポートを行っています。

無償版では個別サポートは行いませんので、「Odds JV Auto ユーザーサポート」の頁を参照してください。無償版のメールのお問い合わせの回答は、個別でなく「Odds JV Auto ユーザーサポート」でまとめて行います。

したがって、すべてのお問い合わせに回答できるわけではありません。お問い合わせの多いものを、「Odds JV Auto ユーザーサポート」の頁で取り上げるスタイルとなります。

電子メールサポート（個別）はプログラムが原因（不具合など）の場合を除いて有償となります。

お問い合わせ内容1件2000円からです。

これらの費用はテクニカル担当者への技術料実費となっております。

また諸事情により費用が変更される場合もございます。

なお、パソコンの基本的な使用方法は十分理解していただいていることが前提です。

したがってパソコンの基本的な使用方法についての質問にはお答えできません。

また馬券購入や馬券術に関する内容にも一切お答えできません。

（ODDS\_JV\_Chase 使った馬券術は当倶楽部開発支援の「OddsVANZai」システム各種電子出版をお求めの上、各自でご研究を進めて下さい。）

参考ホームページ <http://www.akiyama-j.co.jp/>

ユーザーサポートを希望される場合はメールの件名を「Odds JV Auto サポート」と記載し、住所・氏名・電話番号・パソコン名（CPU・メモリ・HD容量）・OS名と共に、簡潔に質問を記載してください。

回答は、内容により1日から1週間程度かかります。

原則としてテクニカル担当者（プログラマーなど）経由ですので、即答はできませんのであらかじめご了承下さい。

なお、質問の前にユーザーズガイドを一通りお読み下さい。

また初心者の方は別売予定のCD-R「ODDS\_JV\_Chase の使い方」を参照して下さると、理解できることも多いかと存じます。

ご質問の内容はできるだけ詳しく明記して下さい。

ご使用のパソコンの機種・CPU・HDの空容量、メモリー容量。

どのような手順で操作を行い、どの時点で上手く行かないのか。

エラーメッセージ等が表示された場合、その内容をできるだけ詳しく。

質問者の住所・氏名・電話番号を明記してください（匿名の場合は回答できません）。

電子メール : [OJVAutoPro@maitonclub.com](mailto:OJVAutoPro@maitonclub.com)

a.. できるだけ速やかに回答させていただきますが、競馬開催日や祝祭日及び年末年始などの場合は回答が遅れるケースもありますのでご了承ください。

a.. ご質問の際の注意

下記の場合には一切回答いたしませんので注意してください。

a.. ユーザーのお名前を明示されない場合

b.. WindowsシリーズやJRA-VAN などについての質問

c.. 一般的なパソコン操作に関するご質問

d.. 過去の成績や馬券作戦に関するご質問

e.. ソフトの回収率・的中率などに関するお問い合わせ

f.. バージョンアップ版に関するご質問

## Odds JV Chase 改定履歴

1. Ver. 1.1.0 改定日付 2010.02.18
1. 一般ユーザ向けにリリース開始しました。  
当倶楽部、一部ユーザのテストを終了し一般ユーザ向リリース  
  
今回バージョンは フリーソフトの「Primary」版です。  
Odds JV Auto2 Pro版ユーザの場合は特殊動作となります。
  2. 「時系列投票追跡」一覧 画面を新画面でリリース  
印刷ボタンに [ EXCEL表示 ] \*1を追加  
「オッズ」ボタンを追加  
「シェア」表示方法を変更
  3. 「時系列金額追跡グラフ」をリリース  
時系列投票追跡表 の内容をグラフで表示します。
  4. 「追跡オッズ」画面をPro版でリリース  
印刷ボタンに [ EXCEL表示 ] \*1を追加
  5. グラフ画面に「オッズ」「場所」「前次レース」ボタンを追加  
  
上記2. 3画面 と同様 メイン画面の表示なしでレースの選択ができます。
- \* 1 : [ EXCEL表示 ] は「Primary」では未表示となります。

2. Ver. 1.0.0 改定日付 2009.07.01
1. まいとん倶楽部で動作確認のため使用開始。  
Ver. 1 を当倶楽部試用部門へリリース

3. Ver. 0.9.0 改定日付 2009.06.23
1. まいとん倶楽部で動作確認のため使用開始。
  2. Odds JV Auto Ver.2 と同一ホルダにプログラムをセットし動作確認。
  3. インストーラー を「OJVCINST.exe」で作成。

[はじめに](#)  
[ご注意](#)  
[OddsJVChase の使用規定](#)  
[OddsJVChase の動作環境](#)  
[制限事項](#)  
[インストール/アンインストール](#)  
[インストール](#)  
[アンインストール](#)  
[OddsJVChase ご利用の前に](#)  
[日付と時刻の設定](#)  
[Windowsの画面設定](#)  
[画面の説明](#)  
[ツールバーの説明](#)  
[ツールバー各ボタンの機能](#)  
[システム設定（データ用フォルダについて）](#)  
[JRA-VANデータ処理](#)  
[JRA-VANデータ](#)  
[JRA-VANデータの取込](#)  
[データの取得、取込の流れ](#)  
[今週の開催情報の取込](#)  
[開催スケジュール](#)  
[速報データの取込](#)  
[速報データの取込](#)  
[速報オッズの取込処理](#)  
[時系列オッズの個別受信の方法](#)  
[分析表](#)  
[出馬表 開催選択表](#)  
[出馬表 レース選択表](#)  
[出走表](#)  
[時系列分析表](#)  
[時系列分析グラフ](#)  
[時系列投票追跡](#)  
[投票追跡金額パラメータ設定](#)  
[投票追跡金額パラメータ設定](#)  
[時系列追跡オッズ](#)  
[オプション・設定](#)  
[JV-Link・設定](#)  
[画面表示位置](#)  
[データ保守](#)  
[EXCEL情報設定](#)  
[データベースファイルの最適化](#)  
[その他の機能](#)  
[開催スケジュールの取込み](#)  
[画面の印刷](#)  
[クリップボードコピー](#)  
[結果一覧表](#)  
[データベースファイルの最適化](#)  
[システム設定・表示設定](#)  
[画面の表示方法について](#)  
[ご使用上の注意事項とトラブルQ & A](#)  
[ご使用上の注意事項](#)  
[トラブルQ & A](#)  
[使い方Q & A](#)  
[サポートのご案内](#)  
[改定履歴](#)  
[まいとん倶楽部ホームページ](#)